

# GRANGES DOUBLES

TÉMISCAMINGUE, QC

Impression : Février 2020

Dépôt légal : 2020

Bibliothèque nationale du Québec

Bibliothèque nationale du Canada

ISBN : 978-2-9812808-2-4 (IMPRIMÉ)

ISBN : 978-2-9812808-3-1 (PDF)

# TABLE DES MATIÈRES

NOTE AU LECTEUR - - - - -	4
RAPPEL DES MANDATS - - - - -	5
RECENSEMENT PAR MUNICIPALITÉ	
BÉARN - - - - -	7
DUHAMEL-OUEST - - - - -	10
GRANGES DE RÉJEAN SARRAZIN - - - - -	14
FUGÈREVILLE - - - - -	22
GRANGES DE JEAN-LUC PÂQUET PAR MARIE-LAURE RACICOT - - - - -	28
GUÉRIN - - - - -	36
LATULIPE-ET-GABOURY- - - - -	39
GRANGES DE MICHEL DUCLOS - - - - -	43
LAVERLOCHÈRE - - - - -	48
GRANGES DE CHANTAL DROUIN & CLAUDE BOURNIVAL - - - - -	59
LORRAINVILLE - - - - -	65
GRANGES DE LUC GIRARD & CAROLE DINELLE - - - - -	80
NÉDÉLEC - - - - -	86
GRANGES DE ROLLANDE AYLWIN - - - - -	92
NOTRE-DAME-DU-NORD - - - - -	104
GRANGES DE GUY PERREAULT - - - - -	110
ST-BRUNO-DE-GUIGUES- - - - -	118
GRANGES DE BERNARD PLANTE PAR ALAIN GUIMOND - - - - -	128
ST-EUGÈNE-DE-GUIGUES - - - - -	134
PHOTOS D'ARCHIVES - - - - -	140
BIBLIOGRAPHIE - - - - -	146

# NOTE AU LECTEUR

LE PROJET DE DOCUMENTATION DES GRANGES DOUBLES EST UNE INITIATIVE DE LA COMMISSION CULTURELLE DU TÉMISCAMINGUE, EN PARTENARIAT AVEC TV TÉMIS AFIN DE RECENSER CE PATRIMOINE BÂTI SUR LE TERRITOIRE DU TÉMISCAMINGUE.

LEDIT RECENSEMENT A EU LIEU À L'ÉTÉ 2016. TOUS LES RANGS ET CHEMINS DU TÉMISCAMINGUE FURENT MINUTIEUSEMENT EXPLORÉS AFIN D'IDENTIFIER LES ENDROITS OÙ FURENT CONSTRUITES LES GRANGES DOUBLES. AINSI, LES PROPRIÉTAIRES IDENTIFIÉS DANS CE PRÉSENT DOCUMENT DATENT DE LA MÊME ANNÉE. PAR AILLEURS, BIEN QUE LE TRAVAIL DE RECHERCHE AIT VOULU ÊTRE LE PLUS COMPLET POSSIBLE, IL SE PEUT QU'IL MANQUE ENCORE QUELQUES GRANGES, SOIENT QU'ELLES ÉTAIENT DIFFICILES À APERCEVOIR DEPUIS LA ROUTE OU ENCORE ELLES ÉTAIENT CAMOUFLÉES DERRIÈRE D'AUTRES BÂTIMENTS OU LA VÉGÉTATION. ENFIN, IL EST IMPORTANT DE NOTER QUE L'ENSEMBLE DU TERRITOIRE FUT À L'ÉTUDE ET QU'IL A ÉTÉ DÉCIDÉ EN COMITÉ D'APPROFONDIR CERTAINES CONSTRUCTIONS EN LIEN AVEC LEURS SPÉCIFICITÉS ARCHITECTURALES.

EN TERMINANT, PAR L'APPELLATION «GRANGES DOUBLES», NOUS ENTENDONS DES GRANGES QUI COMMUNIQUENT ENTRE ELLES, ET PRINCIPALEMENT, CELLES ÉRIGÉES UNE À CÔTÉ DE L'AUTRE DE FAÇON PARALLÈLE. TOUTEFOIS, QUELQUES GRANGES DITES DOUBLES, MAIS POSITIONNÉES L'UNE PERPENDICULAIRE À L'AUTRE, FONT AUSSI PARTIE DU DOCUMENT.

LES RÉSULTATS DE CE TRAVAIL SONT PRÉSENTÉS DE DEUX FAÇONS: LE PRÉSENT DOCUMENT PAPIER ET TOUS LES FICHIERS PHOTOS ET VIDÉOS SONT ARCHIVÉS SUR UN DISQUE DUR EXTERNE.

# RAPPEL DES MANDATS

1. RESSORTIR LES PHOTOS ET LES FAITS MARQUANTS ENTOURANT LES GRANGES DOUBLES EN VUE DE CONSTITUER UN DOSSIER CONSULTATIF SUR LE SUJET.

DOCUMENT PAPIER ET DISQUE DUR EXTERNE

2. IDENTIFIER TOUS LES ENDROITS OÙ SONT CONSTRUITES DES GRANGES DOUBLES SUR LE TERRITOIRE DU TÉMISCAMINGUE (SUR UNE CARTE ET EN PHOTO).

DOCUMENT PAPIER

3. SÉLECTIONNER 8 GRANGES DOUBLES SELON DES CRITÈRES RELIÉS À L'ARCHITECTURE DU BÂTIMENT.

DOCUMENT PAPIER ET DISQUE DUR EXTERNE

4. ÉTABLIR UN QUESTIONNAIRE SERVANT AUX ENTREVUES LORS DES RENCONTRES AVEC LES PROPRIÉTAIRES ACTUELS OU LES ANCIENS PROPRIÉTAIRES DU BÂTIMENT.

PRÉPARATION

5. ÉTABLIR UN CALENDRIER DE RENCONTRES POUR LES TOURNAGES DES ENTREVUES, EN COLLABORATION AVEC TV TÉMIS (PRISE DE RENDEZ-VOUS AVEC LES INTERVENANTS, CONTACTS TÉLÉPHONIQUES ET PAR COURRIEL).

PRÉPARATION

6. DIRIGER ET RÉALISER LES ENTREVUES ET LES RENCONTRES AVEC LES PROPRIÉTAIRES OU LES ANCIENS PROPRIÉTAIRES DU BÂTIMENT.

DISQUE DUR EXTERNE

7. PRÉVOIR ET DIRIGER UNE RENCONTRE ET/OU UNE ENTREVUE AVEC UN HISTORIEN POUVANT DOCUMENTER LE SUJET (M. JEAN-YVES PARENT).

DISQUE DUR EXTERNE



# RECENSEMENT PAR VILLAGE



Municipalité de

**BÉARN**

*Depuis 1912*

Béarn en quelques chiffres:

**748** habitants en 2016

**498,84** km<sup>2</sup> superficie de la municipalité

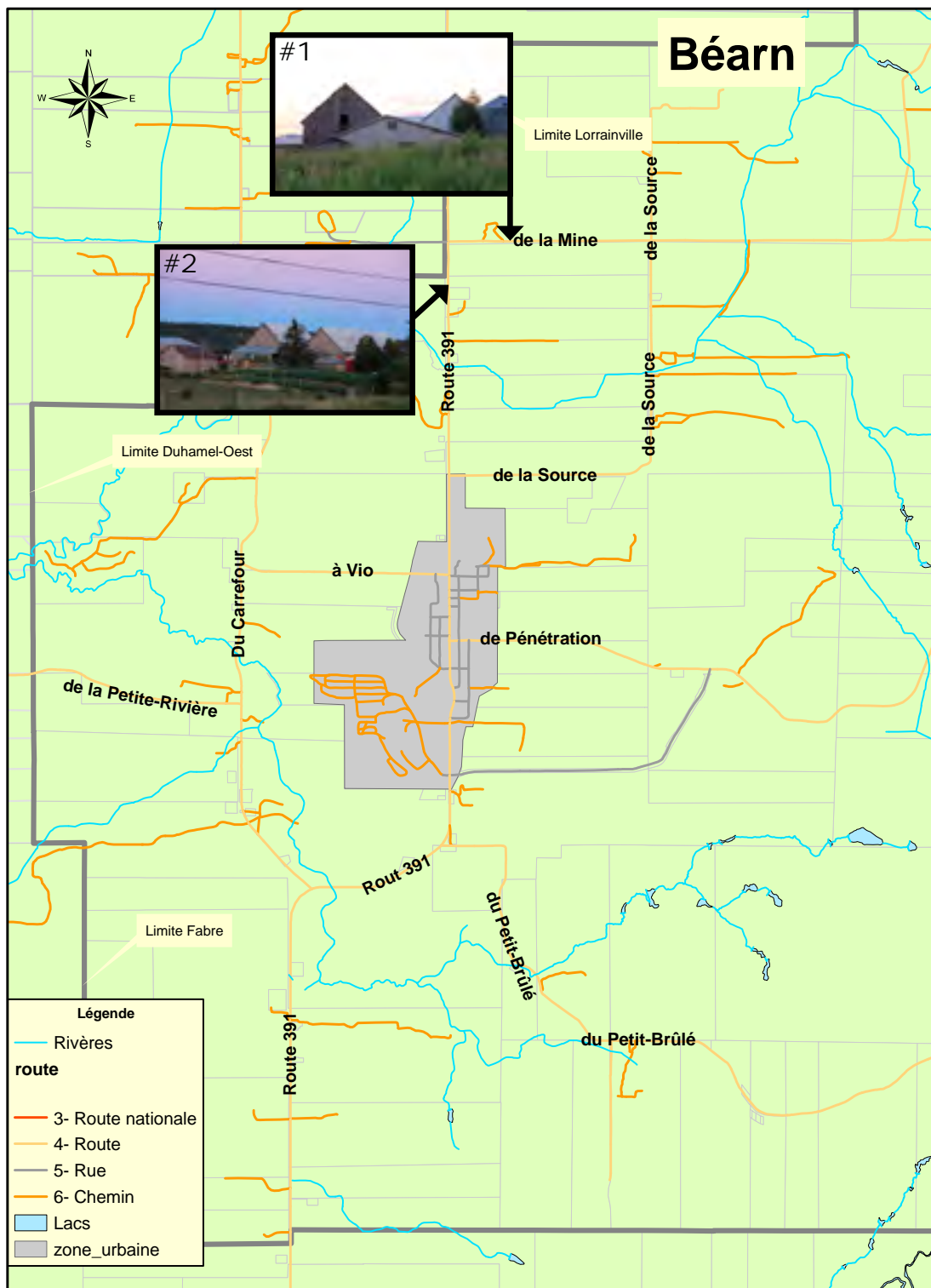
**11,8%** du territoire de la municipalité est zoné agricole.

(Source : MRC de Témiscamingue 2013)

**11** exploitations agricoles, **1259** têtes et **4289** hectares cultivés en 2010.

(Source : Ministère de l'Agriculture, des Pêcheries et de l'Alimentation du Québec (MAPAQ). Fichier d'enregistrements des exploitations agricoles (2000 et 2010).

**2** granges doubles ont été recensées dans la municipalité en 2016.





# BÉARN



**1** Adresse // 355 Chemin de la mine, Béarn, QC  
Propriétaire // Sébastien Hondekyn  
Granges à combles triangulaires



**2** Adresse // 718 route 391, Béarn, QC  
Propriétaire // Ferme L. Lepage  
Granges à combles triangulaires

«L'histoire de Béarn remonte à 1885. C'est au cours de cette année que les fondateurs explorent le site actuel de la future paroisse. À l'époque, les Algonquins habitent le Témiscamingue depuis des siècles, vivant de chasse et de pêche, en se déplaçant constamment sur ce grand territoire. Déjà depuis une vingtaine d'années, plusieurs compagnies forestières ont découvert les richesses de l'immense forêt témiscamienne et, un peu partout, les «godendards» s'attaquent aux gros arbres des forêts de la région.»

-Extrait du livre du 75e anniversaire de la municipalité de Béarn, p.22

# RECENSEMENT PAR VILLAGE



## Municipalité de DUHAMEL-OUEST

*Depuis 1911*

Duhamel-Ouest en quelques chiffres:

**892** habitants en 2016

**128** km<sup>2</sup> superficie de la municipalité

**46%** du territoire de la municipalité est zoné agricole.

(Source : MRC de Témiscamingue 2013)

**31** exploitations agricoles, **856** têtes et **3818** hectares cultivés en 2010.

(Source : Ministère de l'Agriculture, des Pêcheries et de l'Alimentation du Québec (MAPAQ). Fichier d'enregistrements des exploitations agricoles (2000 et 2010).

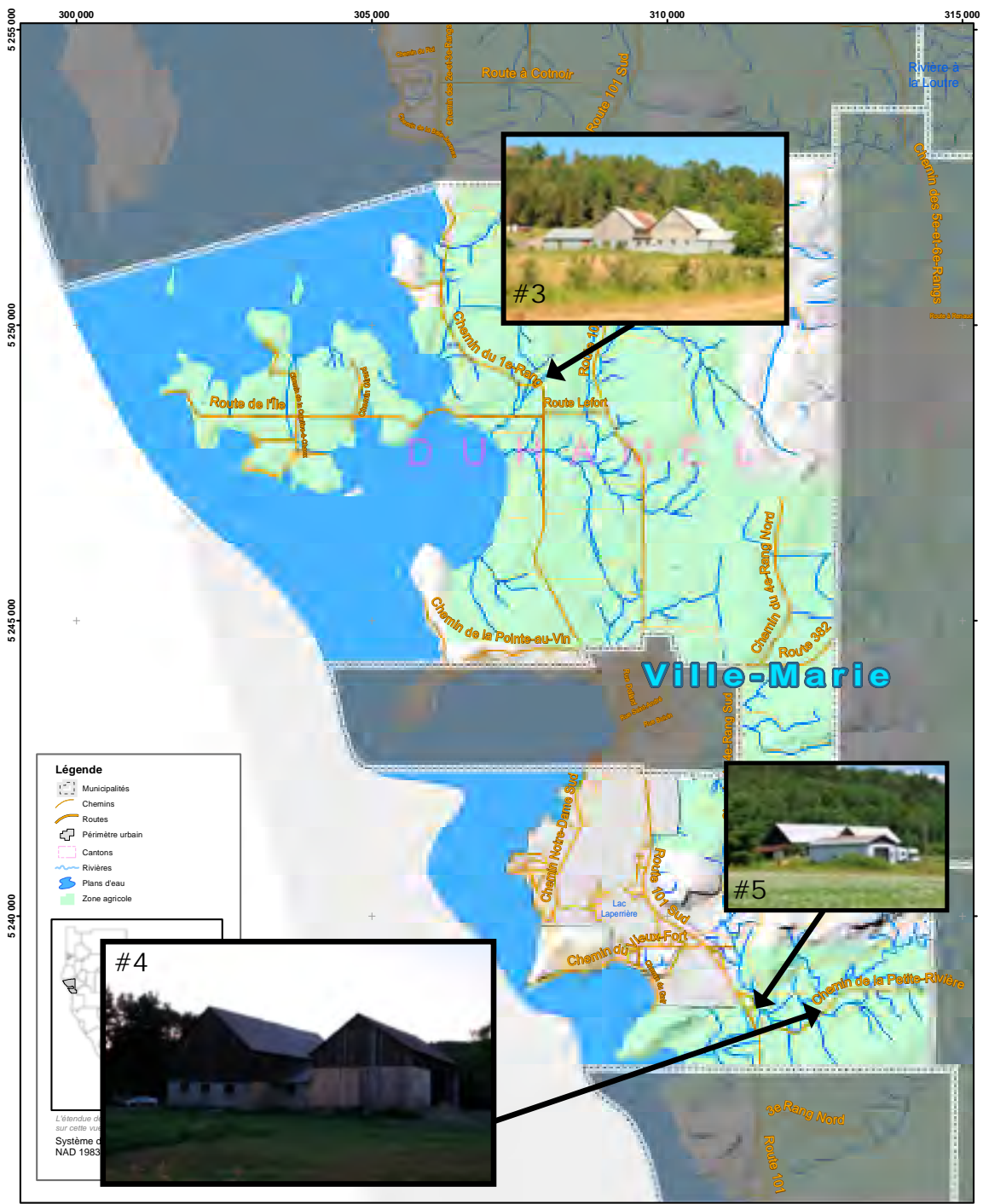
**3** granges doubles ont été recensées dans la municipalité en 2016.

# DUHAMEL-OUEST

«C'est tout un paradoxe que l'existence de Duhamel-Ouest aujourd'hui. Lorsqu'on pense à une municipalité, on voit un village avec son église, son école, son centre-ville et ses commerces. Or, nous n'avons rien de tout cela. [...] Pour celles et ceux qui nous connaissent moins, notre territoire encercle la ville de Ville-Marie par le nord, l'est et le sud et couvre une superficie de 127,61 kilomètres carrés.»

-Extrait tiré de l'introduction du livre du centenaire de Duhamel-Ouest, 2011, p.7





- Légende**
- Municipalités
  - Routes
  - Périmètre urbain
  - Cantons
  - Rivières
  - Plans d'eau
  - Zone agricole



L'échelle de la carte sur cette vue Système de coordonnées NAD 1983

**MRC Témiscamingue**  
2015-11-10 Yves Gratheaux

Municipalité de **Duhamel-Ouest**

0 1 250 2 500 5 000 m  
Hors de l'usage auquel il est destiné, ce document n'a pas de valeur



**3** Adresse // 1140 Chemin du 1<sup>er</sup> rang,  
Duhamel-Ouest, QC  
Propriétaire // Réjean Sarrazin  
Granges à combles triangulaires



**4** Adresse // 1363 chemin de la petite-rivière,  
Duhamel-Ouest, QC  
Propriétaire // Pascal Bernard  
Granges à combles triangulaires



**5** Adresse // 1169 Chemin de Duhamel,  
Duhamel-Ouest, QC  
Propriétaire // Réal Gaudet  
Granges à combles triangulaires



## **1140 CHEMIN DU 1<sup>er</sup> RANG, DUHAMEL-OUEST, QC** **Propriétaire // Réjean Sarrazin**

«Au début du 19<sup>e</sup> siècle, la région nouvellement accessible attire aussi bien des forestiers que des colons. Les candidats à l'agriculture, désireux de s'établir sur une terre bien à eux et de travailler à leur propre compte, envahissent donc peu à peu la région. Les Sarrazin figurent parmi les pionniers fondateurs de Duhamel-Ouest. De ce fait découle plusieurs générations d'agriculteurs Sarrazin.

Notre histoire débute avec Romulus Sarrazin et sa femme Exérile Lefort qui décident de quitter Saint-Cyrille-de-Wendover pour venir s'établir sur leur terre nouvellement acquise dans Duhamel-Ouest au coût de 30 piastres. Ils y fondent leur famille de 4 enfants et y exploitent la terre à la sueur de leur front. Donat, né de cette union, prend goût à cette vie rurale et achète le tout à son père en 1937, un an après son mariage avec Jeanne d'Arc Plante.

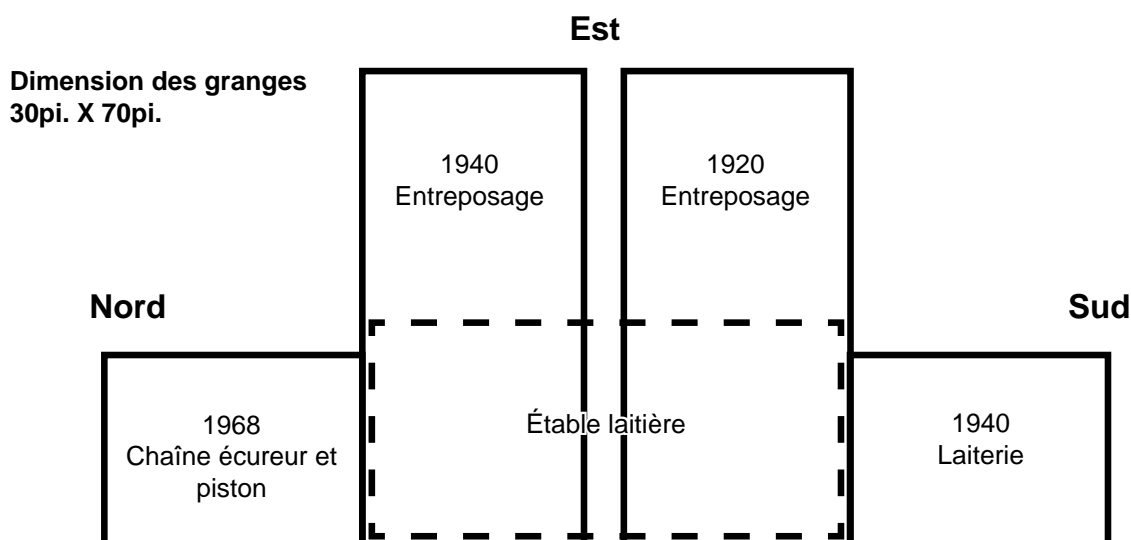
Cette terre riche fait vivre une deuxième génération de Sarrazin, car ici vont naître 7 autres enfants. Encore une fois, l'histoire se répète et leur fils cadet, Réjean, achète la terre à son père en 1965 pour y fonder la troisième génération avec son épouse Carmen Garceau. [...] La terre, de sa vocation première de ferme laitière, sera réorientée vers la production bovine 8 ans plus tard, car Réjean occupe la gérance de la Coopérative de Ville-Marie et son temps doit être partagé entre ses deux emplois.»

-Extrait tiré du livre du centenaire de Duhamel-Ouest, 2011,  
p.162-163



Les granges de M. Sarrazin ont été construites en quatre sections. La première grange fut érigée au courant des années 1920. Dans les années 1940, on bâtit la deuxième grange ainsi que l'extrémité au Sud où est aménagée la laiterie. C'est au moment de cette construction que l'étable

passera d'une orientation Est-Ouest pour une orientation Nord-Sud. Enfin, la rallonge est érigée en 1968, trois ans après l'achat de la ferme par Réjean, pour y aménager une chaîne écurer avec un piston.





// Charpente du comble triangulaire



// Différents occupants se sont appropriés les lieux





// L'entretoit



// Dans l'étable à lait (grange datant de 1920)

// Dans l'étable à lait (grange datant de 1940)



// Poutres du plafond de l'étable à lait côté grange Nord (1940)



// Grange Nord (1940) vue vers l'Est



// Grange Nord (1940) vue vers l'Ouest



// Grange Sud (1920)



// Grange Sud (1920)



// Façade Ouest des granges doubles

# RECENSEMENT PAR VILLAGE

## Municipalité de FUGÈREVILLE *Depuis 1904*



Fugèreville en quelques chiffres:

**329** habitants en 2016

**158,06** km<sup>2</sup> superficie de la municipalité

**56,3%** du territoire de la municipalité est zoné agricole.  
(Source : MRC de Témiscamingue 2013)

**20** exploitations agricoles, **2284** têtes et **4260** hectares cultivés en 2010.  
(Source : Ministère de l'Agriculture, des Pêcheries et de l'Alimentation du Québec (MAPAQ). Fichier d'enregistrements des exploitations agricoles (2000 et 2010).

**8** granges doubles ont été recensées dans la municipalité en 2016.

# FUGÈREVILLE

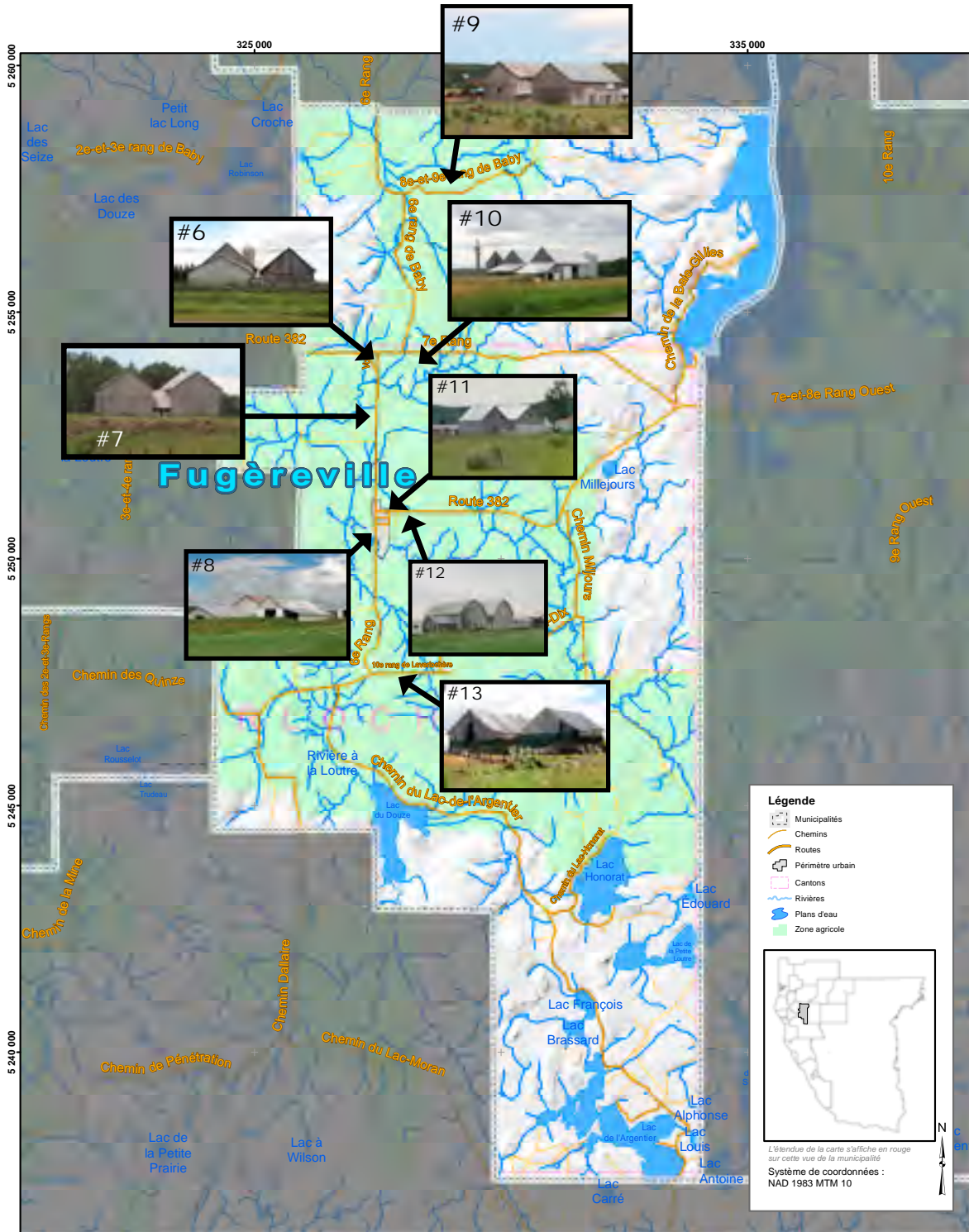
« La colonisation du Témiscamingue a lieu essentiellement entre 1880 et 1914. Les colons s'organisent eux-mêmes et montent dans la région afin d'établir leurs fils sur des terres. Un long trajet les attend à bord d'un train puis d'un bateau à vapeur.

L'agriculture pionnière témiscamiennne se caractérise par le défrichage des terres et leur mise en culture. La production est principalement axée sur l'autoconsommation et vers le marché des chantiers forestiers. Toutefois, ce marché n'offre pas de possibilité à moyen et à long terme. Comme dans d'autres régions québécoises, au début du XX<sup>e</sup> siècle, les agriculteurs témiscamiens n'ont d'autres choix que de se diriger vers les activités laitières.» Extrait du livre du centenaire de la municipalité de Fugèreville, p.247

«Fugèreville est née en 1902, quand des familles commencent à y défricher les terres. En 1918, l'entreprise Riordon Pulp and Paper construit un important dépôt forestier au fond de la Baie Gillies. La municipalité de Fugèreville est érigée civilement en 1921.

Aujourd'hui, la municipalité vit de l'agriculture et de l'exploitation forestière. On trouve à Fugèreville une église bâtie en 1921, la seule au Témiscamingue avec deux clochers.» Extrait du livre *Le Témiscamingue et sa toponymie*, p.56





**MRC Témiscamingue**  
2015-11-10 Yves Gratteaux

Municipalité de  
**Fugèreville**





**6** Adresse // 359 7<sup>e</sup> rang, Fugèreville, QC  
Propriétaire // Ferme l'Étoile blonde  
Granges à combles triangulaires



**7** Adresse // Numéro civique inconnu, Route 382  
Fugèreville, QC  
Propriétaire // Ferme l'Étoile blonde  
Granges à combles triangulaires



**8** Adresse // 51 chemin du 6<sup>e</sup> rang, Fugèreville, QC  
Propriétaires // Normand Bégin & Francine Dion  
Granges à combles triangulaires



**9** Adresse // 287 8<sup>e</sup> et 9<sup>e</sup> rang de Baby, Fugèreville, QC  
Propriétaire // Ferme Girvin  
Granges à combles triangulaires



**10** Adresse // 290 7<sup>e</sup> rang, Fugèreville, QC  
Propriétaire // Jean-Luc Pâquet  
Granges triples à combles triangulaires



**11** Adresse // 25 rue Fugère, Fugèreville, QC  
Propriétaire // André Pâquet  
Granges à combles triangulaires



**12** Adresse // 354 Route 382, Fugèreville, QC  
Propriétaire // André Pâquet  
Granges à combles français



**13** Adresse // 402 chemin du 10<sup>e</sup> rang, Fugèreville, QC  
Propriétaire// Peter Job  
Granges à combles triangulaires



## **290 7<sup>e</sup> RANG, FUGÈREVILLE, QC** **Ancienne propriétaire // Marie-Laure Racicot**

C'est le grand-père d'Aimé Melançon (conjoint de Marie-Laure Racicot), Zoël Melançon, qui est d'abord arrivé au Témiscamingue aux alentours des années 1900. Zoël Melançon a trois fils: Joseph, Cyrille et Alphonse. Zoël achète des lots pour ses fils le long de la ligne centrale de Fugèreville. C'est d'abord Joseph qui s'installe sur le site actuel des granges triples. En 1912, il construit une première grange.

En 1938, la ferme passe aux mains d'Alphonse, père d'Aimé Melançon. En 1941, Alphonse Melançon construit une seconde grange avec l'aide d'un monsieur Tétreault. Cette deuxième grange est juxtaposée à la première, tout en étant un peu plus longue à son extrémité Ouest. En 1950, Aimé Melançon, à ce moment cuisinier dans les camps de bûcherons et sa femme, Marie-Laure Racicot, achètent la ferme d'Alphonse. C'est lors d'une visite à la ferme familiale que son père, rendu à 57 ans, lui offre d'acheter la ferme. Aimé et Marie-Laure avaient déjà 6 enfants à l'époque. Ils déménagent sur la ferme au mois de mai de l'année 1950.

Cinq ans plus tard, en 1955, le couple décide d'agrandir la première grange construite par Joseph afin qu'elle ait la même longueur que la deuxième grange. L'intérieur est aménagé en étable. En 1966, un quatrième ajout est fait à la ferme soit la troisième grange sur le côté Sud. Cette grange a été construite par Aimé Melançon aidé de Benoit Brassard et Marcel Morin. Deux ans plus tard, devant les besoins croissants de l'exploitation, une laiterie est ajoutée sur l'extrémité Ouest. À l'intérieur des granges, l'étable occupe la moitié Est des trois granges et on y tire 60 vaches. C'est dans cette ferme que sera installé le premier réservoir à lait (bultank) du Témiscamingue.

En 1975, Aimé Melançon commence à être malade. Il vendra la ferme à Jean Bergeron et Françoise Laplante.

## 290 7<sup>e</sup> RANG, FUGÈREVILLE, QC Propriétaire // Jean-Luc Pâquet

Jean-Luc Pâquet est devenu propriétaire du site où on retrouve les granges triples à Fugèreville en 1997. À ce moment, M. Pâquet est en production porcine. Il quitte cette production en 2009. Les granges n'ont toutefois jamais servi à son exploitation agricole puisqu'il construit, au début des années 2000, un grand bâtiment à quelques centaines de mètres des granges. Ces dernières sont plutôt utilisées comme espace d'entreposage pour le bois de chauffage et autres objets divers.

Au niveau des modifications apportées aux granges, M. Pâquet raconte qu'il a dû amputer la grange du côté Nord (celle datant de 1912) d'une partie de son extrémité Ouest puisque à son arrivée sur la ferme, cette partie s'était effondrée. En 2016, les fondations de cette extrémité sont toujours apparentes et M. Pâquet a aménagé à cet emplacement un silo qui lui servait alors qu'il cultivait des terres pendant ses années de producteur agricole. Les seules autres modifications sont au niveau du toit où les vis fixant les tôles ont été remplacées et les tôles, elles, ont été repeintes. Pour M. Pâquet, le coup d'œil sur les bâtiments de sa propriété est important. Les lieux doivent être propres et en ordre et il en va de même pour les granges. Avec un toit qui ne laisse pas pénétrer l'eau, la conservation des bâtiments est plus assurée. M. Pâquet est également attaché au patrimoine qu'évoque ces bâtiments.

À l'intérieur des granges du milieu et de celle côté Sud, on retrouve ce qui serait le premier «silo» horizontal du Témiscamingue. M. Melançon y entreposait de l'ensilage du temps où la ferme laitière était en fonction.

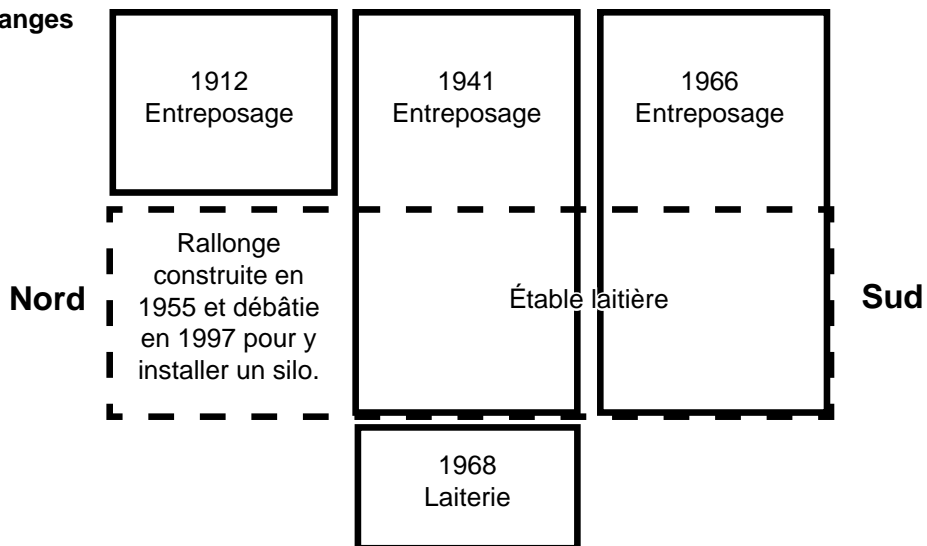
Autre anecdote intéressante, dans la laiterie, il y avait une douche. Apparemment, les enfants des Melançon s'en servaient après le train du matin. Été comme hiver, M. Pâquet raconte qu'il était possible d'apercevoir les enfants courir de l'étable à la maison 50 pieds plus loin uniquement vêtus d'une serviette.





Est

Dimension des granges  
40pi. X 80pi.





// Deuxième plancher de la grange Sud (1966)



// Ancien silo horizontal en ciment pour entreposer les fourrages



// Grange côté Nord (1912) extrémité Est



// Étable à lait côté Sud (1966) extrémité Ouest





// Granges triples sous ciel de novembre

# PHOTOS D'ARCHIVES

COLLECTION PRIVÉE DE MARIE-LAURE RACICOT



// Les granges entre 1955 et 1966



// Les granges après 1968



**// Ajout de la rallonge sur la première grange (1955)**



**// Entre 1955 et 1966**



**//Troisième grange construite et ajout de la laiterie (après 1968)**

# RECENSEMENT PAR VILLAGE

Municipalité de

**GUÉRIN**

*Depuis 1911*



Guérin en quelques chiffres:

**323** habitants en 2016

**188,32** km<sup>2</sup> superficie de la municipalité

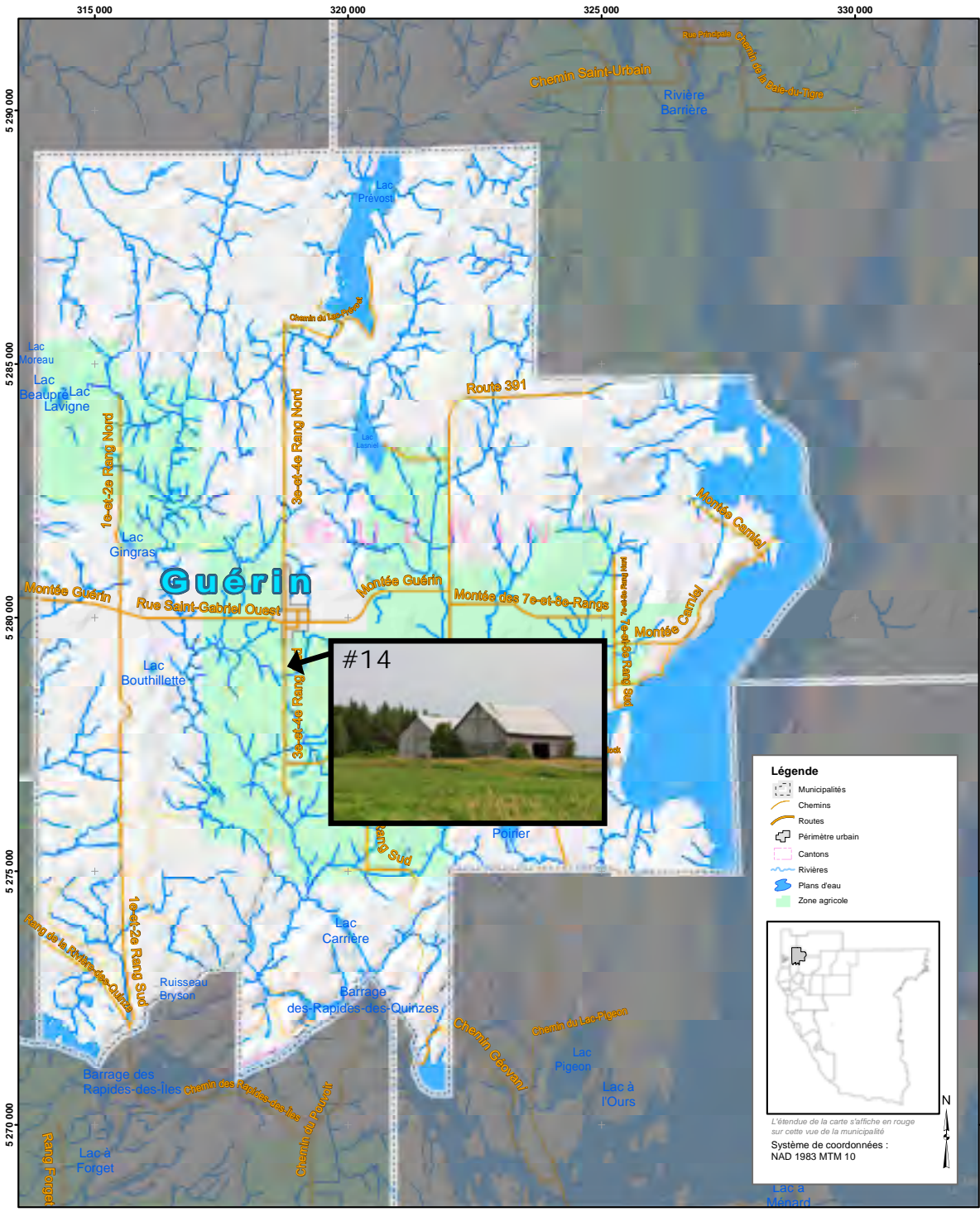
**28,5%** du territoire de la municipalité est zoné agricole.

(Source : MRC de Témiscamingue 2013)

**10** exploitations agricoles, **1427** têtes et **2603** hectares cultivés en 2010.

(Source : Ministère de l'Agriculture, des Pêcheries et de l'Alimentation du Québec (MAPAQ). Fichier d'enregistrements des exploitations agricoles (2000 et 2010).

**1** grange double a été recensée dans la municipalité en 2016.



**Légende**

- Municipalités
- Chemins
- Routes
- Périmètre urbain
- Cantons
- Rivières
- Plans d'eau
- Zone agricole

L'étendue de la carte s'affiche en rouge sur cette vue de la municipalité

Système de coordonnées :  
NAD 1983 MTM 10

# GUÉRIN

Née à l'ère des chantiers forestiers, la municipalité de Guérin est au coeur d'un bout de territoire où se côtoie agriculture, forêt, villégiature et cueillette de bleuets. Niché entre une érablière et une sapinière à bouleau jaune, entre le lac des Quinze et le lac Prévost, à proximité de grandes exploitations agricoles, ce petit village a tout pour charmer les amateurs de grands espaces.

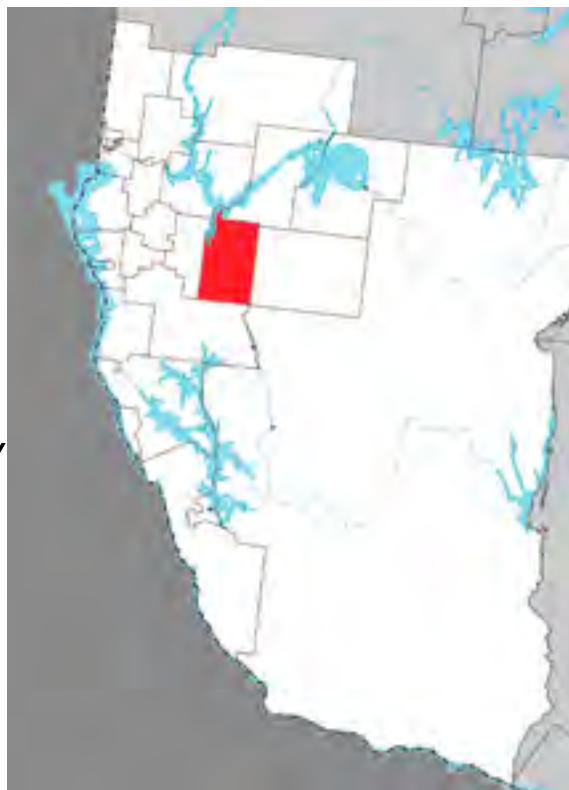


**14** Adresse // 768 Chemin des 3<sup>e</sup> et 4<sup>e</sup> rang sud, Guérin, QC  
Propriétaire // Viateur Perron  
Granges à combles triangulaires

# RECENSEMENT PAR VILLAGE

## Municipalité de LATULIPE-ET-GABOURY

*Depuis 1909*



Latulipe-et-Gaboury en quelques chiffres:

**296** habitants en 2016

**271,27** km<sup>2</sup> superficie de la municipalité

**33,1%** du territoire de la municipalité est zonné agricole.

(Source : MRC de Témiscamingue 2013)

**11** exploitations agricoles, **716** têtes et **3789** hectares cultivés en 2010.

(Source : Ministère de l'Agriculture, des Pêcheries et de l'Alimentation du Québec (MAPAQ). Fichier d'enregistrements des exploitations agricoles (2000 et 2010).

**2** granges doubles ont été recensées dans la municipalité en 2016.

# LATULIPE-ET-GABOURY

«Après avoir abandonné leurs terres de roches, certains pionniers quittent leur village d'origine avec leurs bagages et quelques animaux, à la recherche de bonnes terres agricoles.

Ils s'aventurent jusqu'à Témiscaming et montent à bord du Météor pour se rendre à Ville-Marie. D'autres partent d'Haileybury et arrivent aussi à la Baie-des-Pères. Ils empruntent ensuite le Chemin des Quinze jusqu'à la Baie Gillies pour enfin venir s'installer à Latulipe.

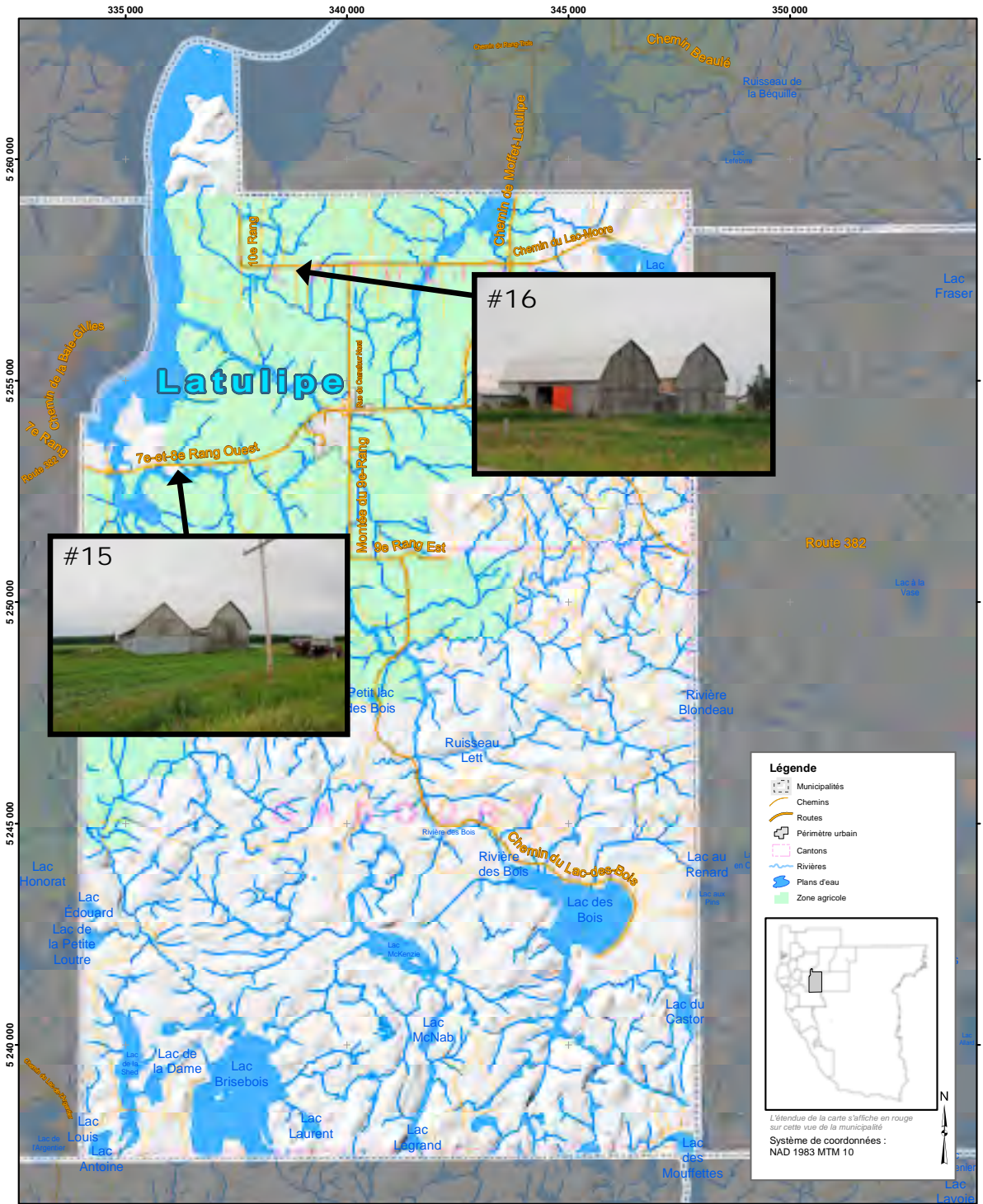
L'époque pionnière se déroule de 1910 à 1930. On assiste alors au développement de tous les rangs. Les colons s'emparent des lots de colonisation, les défrichent et les cultivent. Ouvrir de nouvelles terres à la culture leur demande du courage et de la patience. Le temps est long avant qu'ils puissent se payer une simple maison en bois au toit de bardeaux et vivre de leur terre.»

Extrait du livre du centenaire de Latulipe, p.21.



«Le canton de Latulipe-et-Gaboury est proclamé en 1909. Des familles occupent d'abord les basses terres bordant la rive Est de la baie Gillies, là où la rivière Fraser vient se jeter dans le lac des Quinze. Le nouveau territoire de colonisation est administré à partir de 1921 par la municipalité des cantons unis de Latulipe-et-Gaboury, qui porte encore ce nom aujourd'hui.» - Extrait du livre *Le Témiscamingue et sa toponymie*, p.96







**15** Adresse // 274 Route 382, Latulipe, QC  
Propriétaire // Ferme Lyserol  
Granges à combles asymétriques, triangulaire & français



**16** Adresse // 488 Chemin des 5<sup>e</sup> et 6<sup>e</sup> rang, Latulipe, QC  
Propriétaire // Michel Duclos  
Granges à combles français



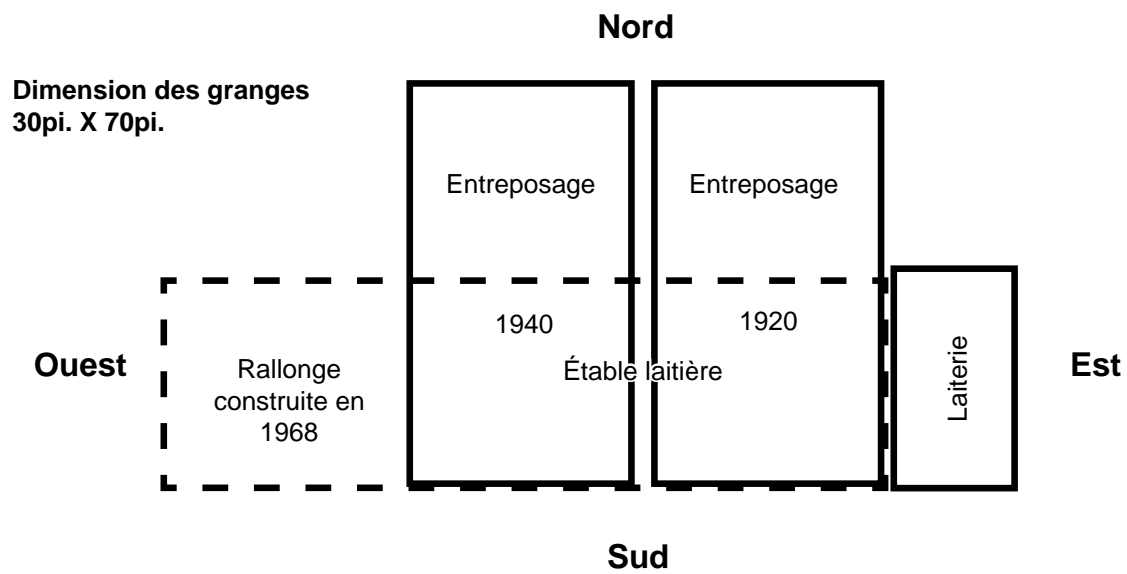
**488 CHEMIN DES 5<sup>e</sup> ET 6<sup>e</sup> RANG, LATULIPE-ET-GABOURY, QC**  
**Propriétaire // Michel Duclos**

Michel Duclos est originaire de la région de Montréal et travaille d'abord dans le domaine de l'éducation. En 1999, il décide d'effectuer un retour à la terre et c'est le prix des lots bons marchés qui attire ce montréalais au Témiscamingue. Producteur de boeufs, en 2002, il acquiert la ferme d'André Gilbert et de Colette Gingras dont la famille était propriétaire des lieux depuis trois générations. À l'origine, la ferme avait une vocation laitière, mais la production est abandonnée en 1991 faute de relève et le couple décide de mettre en vente la ferme suite à un incendie qui ravage le garage et le tracteur de M. Gilbert en 1995. Elle sera vendue quelques années plus tard.

Aujourd'hui, les granges doubles abritent, du côté de l'ancienne étable à lait, les vaches en cas de trop grosses chaleurs l'été ou encore de trop grands froids l'hiver. L'autre portion des granges sert à l'entreposage de la machinerie. La première grange (côté Est) a été construite dans les années 1920 et la suivante, au courant des années 1940. Une rallonge d'environ 30 pieds est ajoutée en 1968 pour y prolonger l'étable à lait. Depuis son acquisition, M. Duclos n'a pas fait de rénovation majeure, mais se contente plutôt de faire l'entretien des installations déjà existantes.



**// Ferme à l'époque d'André Gilbert**  
Photo tirée du livre du centenaire de Latulipe, p.54





// Charpente du comble français vue de l'intérieur



// L'entretoit



// Entreposage d'un tracteur sous l'entretoit



// Vestige d'une autre époque



// Doubles combles français sous le bleu de septembre

# RECENSEMENT PAR VILLAGE

## Municipalité de LAVERLOCHÈRE

*Depuis 1889*



Laverlochère en quelques chiffres:

**719** habitants en 2016

**104,81** km<sup>2</sup> superficie de la municipalité

**69,8%** du territoire de la municipalité est zoné agricole.

(Source : MRC de Témiscamingue 2013)

**33** exploitations agricoles, **1365** têtes et **5242** hectares cultivés en 2010.

(Source : Ministère de l'Agriculture, des Pêcheries et de l'Alimentation du Québec (MAPAQ). Fichier d'enregistrements des exploitations agricoles (2000 et 2010).

**16** granges doubles ont été recensées dans la municipalité en 2016.

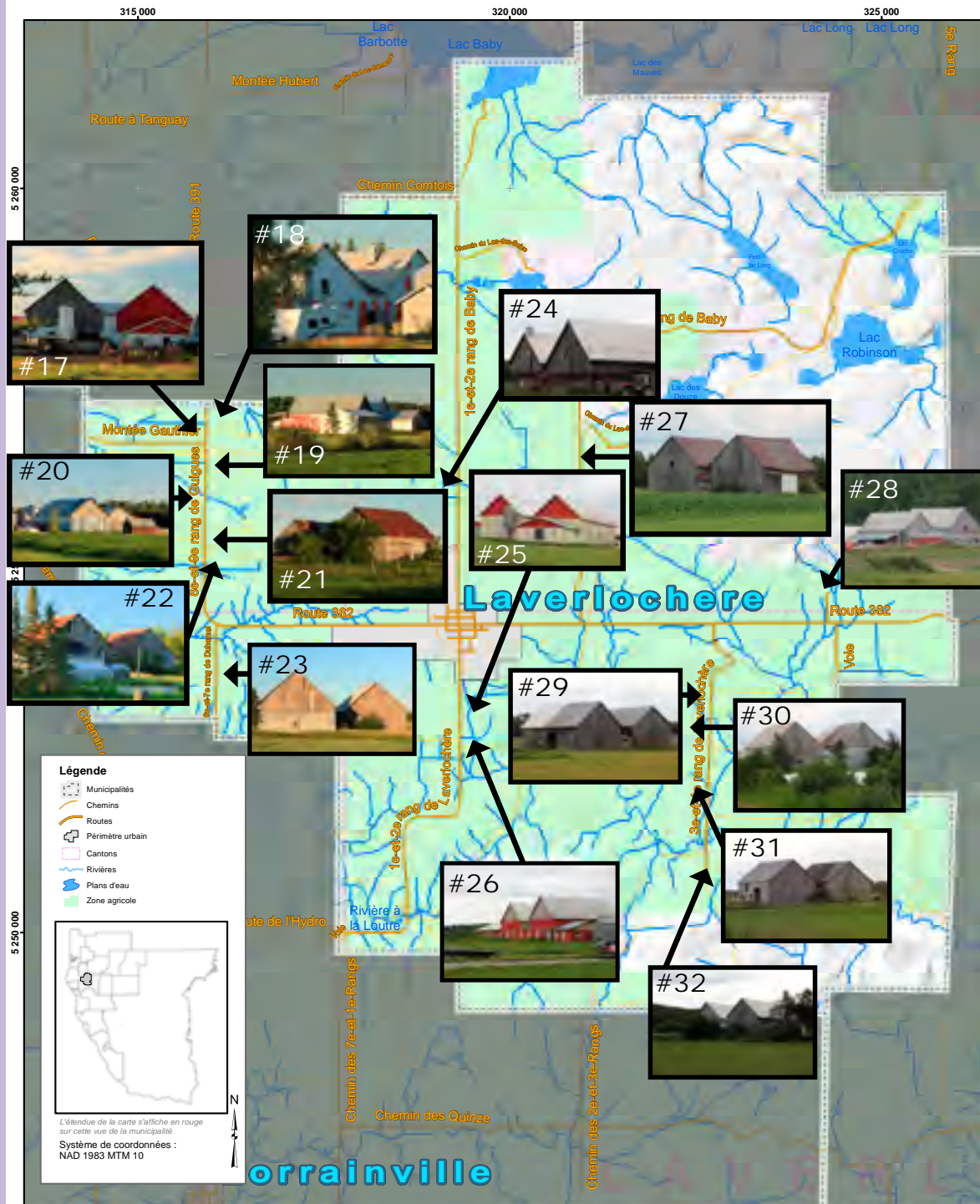


# LAVERLOCHÈRE

«Vous raconter l'histoire de l'agriculture à Laverlochère, c'est comme vouloir vous conter toutes les vies de ces pionniers, de ces défricheurs, cultivateurs et éleveurs qui s'installèrent ici jadis, y vécurent, et sont devenus avec le temps vos souvenirs... [...] Que sera l'avenir de l'agriculture dans notre petit coin de terre quand on songe aux contraintes sociales et environnementales qui sont de jour en jour plus nombreuses ? Est-il trop tard pour empêcher notre terre de retourner en poussière et notre eau si précieuse de devenir inutilisable ? Un nouveau défi à relever pour l'agriculteur de l'avenir à Laverlochère.»

Extrait du livre du centenaire de Laverlochère, p.252 et 278







**17** Adresse // 791 8<sup>e</sup> et 9<sup>e</sup> rang de Guigues, Laverlochère, QC  
Propriétaire // Ferme Wallum  
Granges à combles triangulaires



**18** Adresse // 657 8<sup>e</sup> et 9<sup>e</sup> rang de Guigues, Laverlochère, QC  
Propriétaire // Ferme Jopicher  
Granges à combles triangulaires



**19** Adresse // 762 8<sup>e</sup> et 9<sup>e</sup> rang de Guigues, Laverlochère, QC  
Propriétaire // Philippe Falardeau  
Granges à combles triangulaires



**20** Adresse // 657 8<sup>e</sup> et 9<sup>e</sup> rang de Guigues, Laverlochère, QC  
Propriétaires // Raymond Côté & Rosanne Lemoyne  
Granges à combles triangulaires



**21** Adresse // 610 8<sup>e</sup> et 9<sup>e</sup> rang de Guigues, Laverlochère, QC  
Propriétaire // Ferme Lunick  
Granges à combles triangulaires



**22** Adresse // Numéro civique inconnu 8<sup>e</sup> et 9<sup>e</sup> rang de Guigues, Laverlochère, QC  
Propriétaire // Boucher-Gauthier S.E.N.C.  
Granges à combles triangulaires



**23** Adresse // 432 6<sup>e</sup> et 7<sup>e</sup> rang de Duhamel, Laverlochère, QC  
Propriétaires // Pascal Brassard & Josée Moreau  
Granges à combles triangulaires



**24** Adresse // 701 1<sup>er</sup> et 2<sup>e</sup> rang de Baby, Laverlochère, QC  
Propriétaire // Daniel Barrette  
Granges à combles triangulaires



**25** Adresse // 360 1<sup>er</sup> et 2<sup>e</sup> rang de Laverlochère, Laverlochère, QC  
Propriétaire // Ferme Clarital  
Granges à combles triangulaires



**26** Adresse // 303 1<sup>er</sup> et 2<sup>e</sup> rang de Laverlochère, Laverlochère, QC  
Propriétaire // Luc Bournival  
Granges à combles triangulaires



**27** Adresse // 2<sup>e</sup> et 3<sup>e</sup> rang de Baby, Laverlochère, QC  
Propriétaire // Ferme Clarital  
Granges à combles triangulaires



**28** Adresse // 545 4<sup>e</sup> et 5<sup>e</sup> rang de Baby, Laverlochère, QC  
Propriétaire // Ferme Roydinal  
Granges à combles triangulaires





**29** Adresse // 449 Chemin du 3<sup>e</sup> et 4<sup>e</sup> rang, Laverlochère, QC  
Propriétaire // Ferme de l'Aunis  
Granges à combles triangulaires



**30** Adresse // 409 Chemin du 3<sup>e</sup> et 4<sup>e</sup> rang, Laverlochère, QC  
Propriétaire // Ferme de l'Aunis  
Granges à combles triangulaires



**31** Adresse // 308 Chemin du 3<sup>e</sup> et 4<sup>e</sup> rang, Laverlochère, QC  
Propriétaire // Ginette Ouellet  
Granges à combles triangulaires



**32** Adresse // 182 Chemin du 3<sup>e</sup> et 4<sup>e</sup> rang, Laverlochère, QC  
Propriétaires // Alain Rouillard & Marla Cowe  
Granges à combles triangulaires



### **360 1<sup>er</sup> ET 2<sup>e</sup> RANG DE LAVERLOCHÈRE, LAVERLOCHÈRE, QC** **Propriétaires // Chantal Drouin & Claude Bournival**

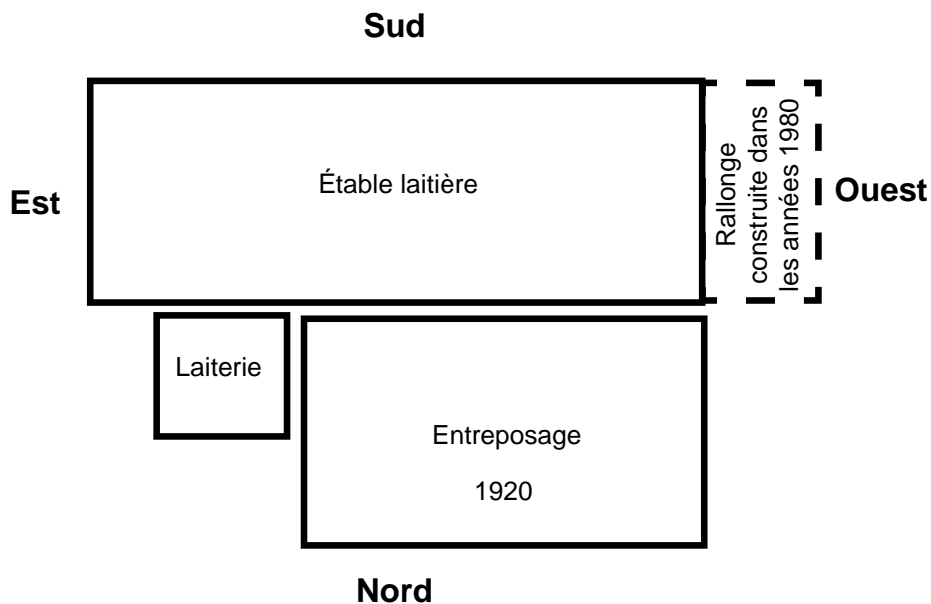
La terre appartenant à Chantal Drouin et Claude Bournival a été ouverte par Georges Trudel qui arrive à Laverlochère en 1910 et y construit une ferme vers le début des années 1920. En 1946, Victorin, le fils de M. Trudel, prend la relève de la ferme avant de la vendre à Édouard Bournival en 1955. Deux ans plus tard, Édouard Bournival cède la propriété de la ferme à son frère Sylvio. Ce dernier vend l'exploitation en 1963 à son fils Gérard et sa conjointe Claudette Rocheleau, parents de l'actuel propriétaire. C'est à ce moment que la ferme prend le virage essentiellement laitier. Les parcs de cochons seront aménagés pour accueillir les veaux et l'écurie sera également transformée. Au milieu des années 1980, Chantal et Claude, de plus en plus impliqués dans l'entreprise, entreprennent de rénover les granges. Un agrandissement sera construit pour loger les génisses et les taures, les fenêtres sont remplacées par de la ventilation, etc. En 1988, ils achètent officiellement la ferme et l'exploitent jusqu'à ce jour.

Une des particularités de la ferme est la disposition des vaches face à face dans l'allée. À l'époque, c'était plus pratique pour descendre le foin du grenier de la grange dans l'allée et soigner directement les vaches. Habituellement, les vaches en lactation sont dos à dos, ce qui économise des pas pour les producteurs effectuant la traite.





**Dimension des granges**  
 30pi. X 70pi. (Grange Nord)  
 30pi. X 80pi. (À l'origine pour la grange Sud)  
 \* Une rallonge de 20pi. a été ajoutée du côté Ouest





// Vue arrière des granges (côté Est)



// Vue frontale des granges (côté Ouest)



// Lucarne sur la pente du toit



// L'entretoit des granges décalées



// Striures blanches et jaunes entre le vert et le bleu du ciel

# PHOTOS D'ARCHIVES

COLLECTION PRIVÉE DE CHANTAL DROUIN



// Les granges doubles en 1970



// La ferme Clarital en 2016



# RECENSEMENT PAR VILLAGE

## Municipalité de LORRAINVILLE

*Depuis 1907*



Lorrainville en quelques chiffres:

**1314** habitants en 2016

**86,85** km<sup>2</sup> superficie de la municipalité

**87,8%** du territoire de la municipalité est zonné agricole.

(Source : MRC de Témiscamingue 2013)

**30** exploitations agricoles, **5203** têtes et **5246** hectares cultivés en 2010.

(Source : Ministère de l'Agriculture, des Pêcheries et de l'Alimentation du Québec (MAPAQ). Fichier d'enregistrements des exploitations agricoles (2000 et 2010).

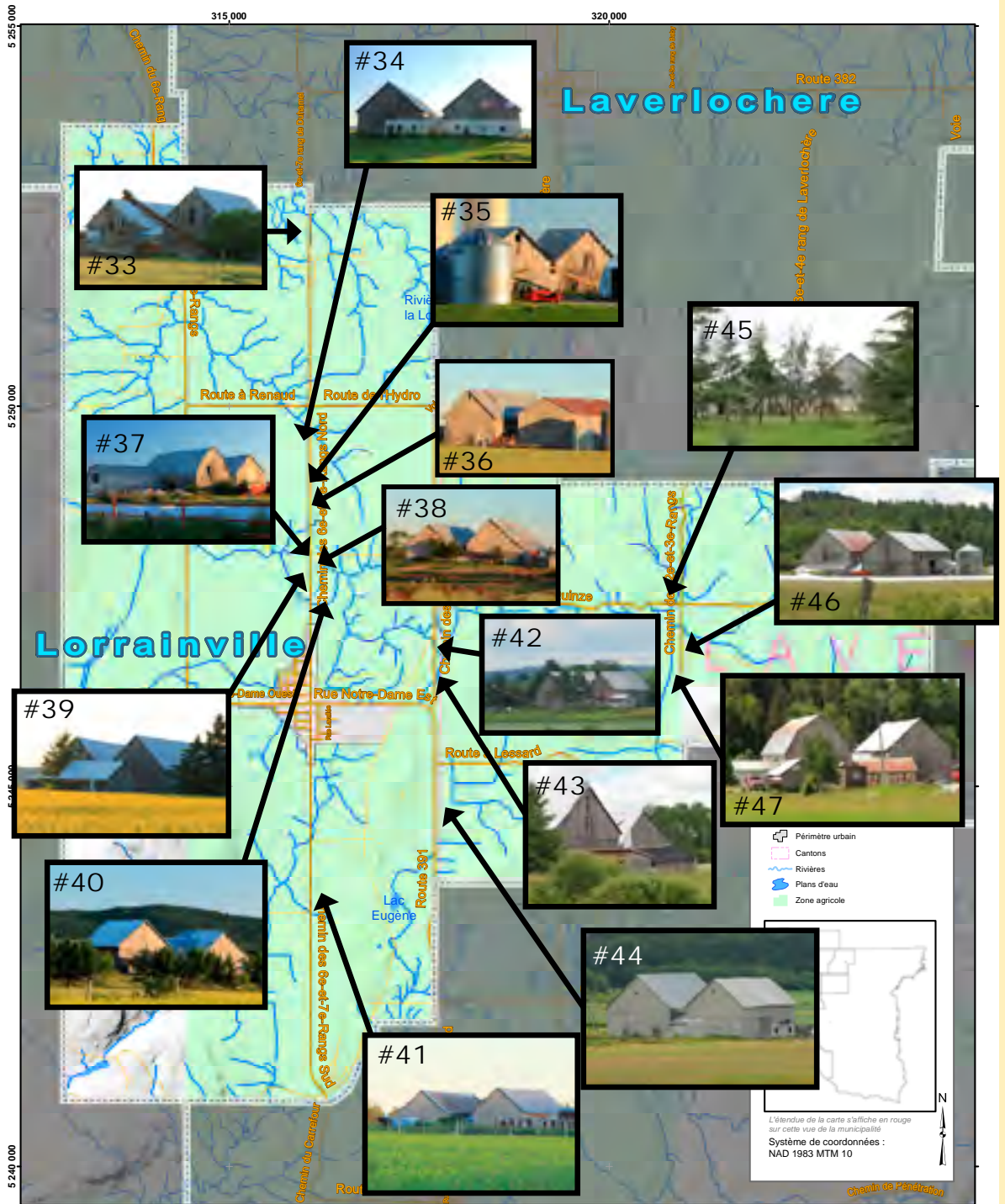
**21** granges doubles ont été recensées dans la municipalité en 2016.

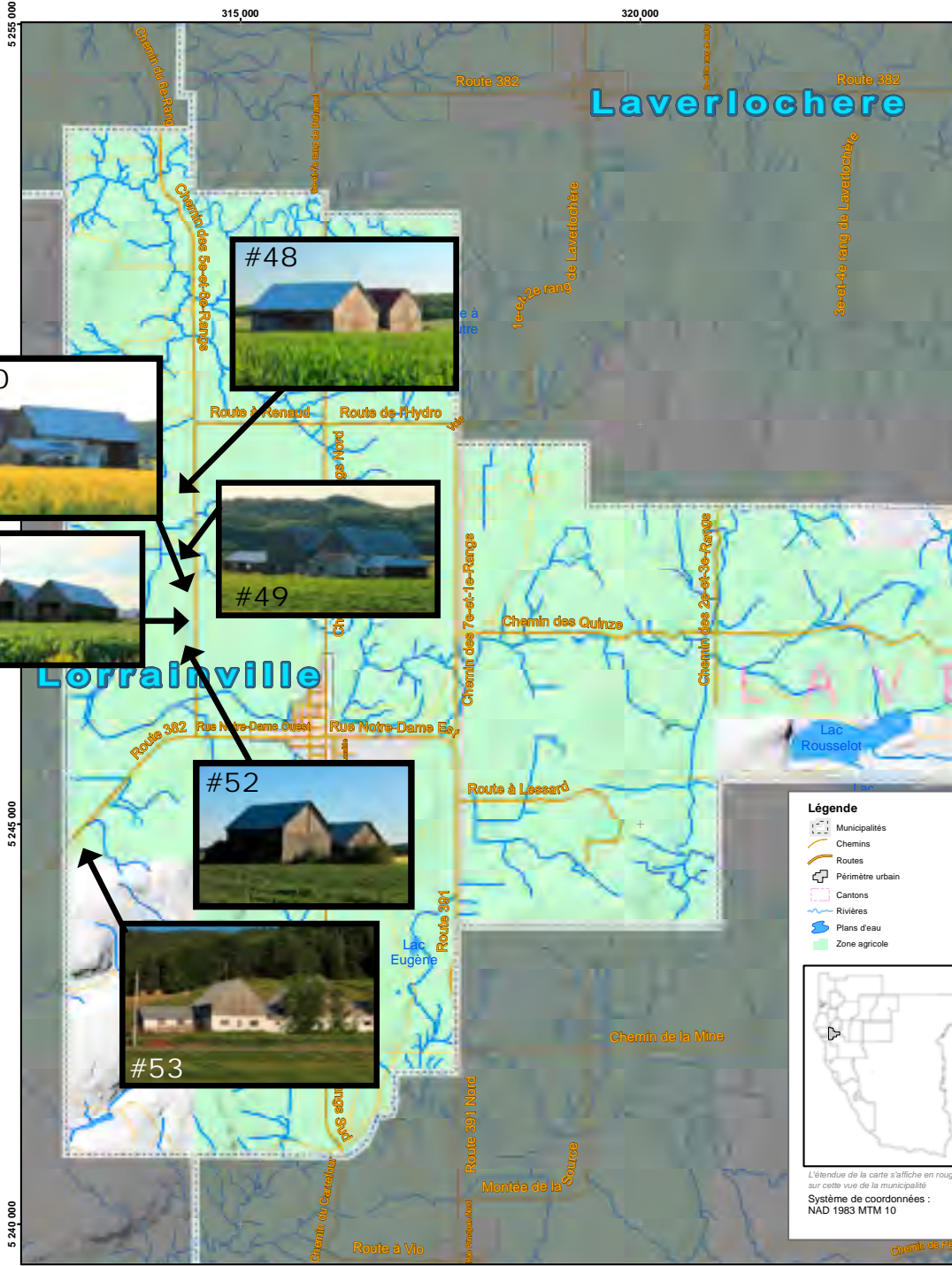
# LORRAINVILLE



«À l'arrivée des familles de colons à Lorraineville, au tournant des années 1890, quelques exploitations agricoles sont déjà en œuvre dans la région. [...] Deux grandes étapes marquent l'agriculture à Lorraineville au cours de cette période. La première se déroule de 1884 à 1910 et se caractérise par le démarrage des activités de la ferme : défrichage, construction d'une maisonnette, ensemencement en vue des grandes cultures et du potager, vente des maigres surplus aux chantiers forestiers et travail en forêt l'hiver. C'est l'époque de l'agriculture pionnière où tout est à faire.

Les agriculteurs de Lorraineville sont toutefois avantagés puisqu'ils demeurent sur des terres de première qualité, en bonne partie défrichées. Certains agriculteurs se tirent rapidement fort bien d'affaires. La deuxième étape débute en 1910 avec la fondation d'une beurrerie. C'est la transition vers l'industrie laitière. Les agriculteurs se dotent alors d'un petit troupeau de vaches laitières et de l'équipement nécessaire à la fabrication de la crème.» Extrait du livre du centenaire de Lorraineville, p.52





**Légende**

- Municipalités
- Chemins
- Routes
- Périmètre urbain
- Cantons
- Rivières
- Plans d'eau
- Zone agricole

*L'étendue de la carte s'affiche en rouge sur cette vue de la municipalité.*

Système de coordonnées :  
NAD 1983 MTM 10



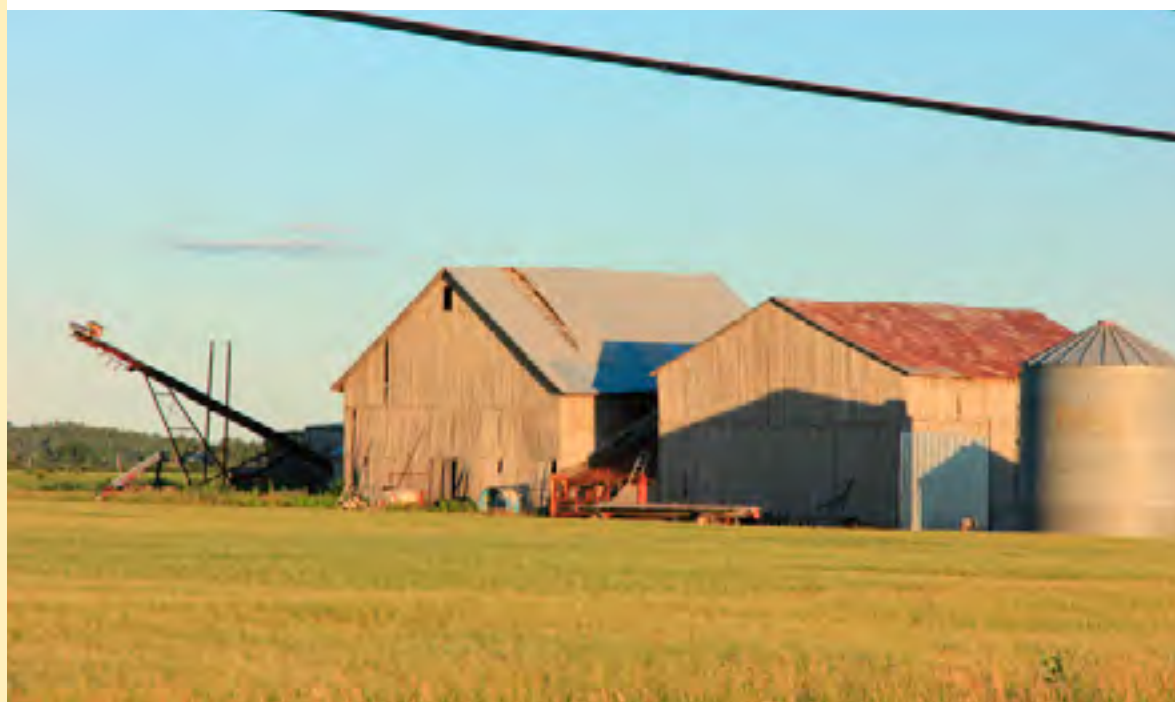
**33** Adresse // 979 6<sup>e</sup> et 7<sup>e</sup> rang Nord, Lorrainville, QC  
Propriétaire // Yoland Gauthier  
Granges à combles triangulaires



**34** Adresse // 915 6<sup>e</sup> et 7<sup>e</sup> rang Nord, Lorrainville, QC  
Propriétaire // Ferme Baril Bon Lait  
Granges à combles triangulaires



**35** Adresse // 883 6<sup>e</sup> et 7<sup>e</sup> rang Nord, Lorrainville, QC  
Propriétaire // Ferme Baril Bon Lait  
Granges à combles triangulaires



**36** Adresse // 852 6<sup>e</sup> et 7<sup>e</sup> rang Nord, Lorrainville, QC  
Propriétaire // Denis Bergeron  
Granges à combles triangulaires



**37** Adresse // 797 6<sup>e</sup> et 7<sup>e</sup> rang Nord, Lorrainville, QC  
Propriétaire // Paul Falardeau  
Granges à combles asymétriques; triangulaires et français



**38** Adresse // 688 Chemin des 6<sup>e</sup> et 7<sup>e</sup> rang Nord, Lorrainville, QC  
Propriétaires // Luc Girard & Carole Dinelle  
Granges à combles triangulaires



**39** Adresse // 755 Chemin des 6<sup>e</sup> et 7<sup>e</sup> rang Nord, Lorrainville, QC  
Propriétaire // Chantal Bellemare  
Granges à combles triangulaires



**40** Adresse // 719 Chemin des 6<sup>e</sup> et 7<sup>e</sup> rang Nord, Lorrainville QC  
Propriétaire // Ferme chez Lyne et Sylvain S.E.N.C.  
Granges à combles triangulaires





**41** Adresse // 252 Chemin des 6<sup>e</sup> et 7<sup>e</sup> rang de Duhamel Sud, Lorrainville, QC  
Propriétaire // Roland Gélinas  
Granges à combles triangulaires



**42** Adresse // 602 Chemin du 1<sup>er</sup> et 2<sup>e</sup> rang Laverlochère, Lorrainville QC  
Propriétaires // Gérald Gauthier & Yvonne Baril  
Granges à combles triangulaires



**43** Adresse // 578 Chemin des 7<sup>e</sup> et 1<sup>er</sup> rangs, Lorrainville, QC  
Propriétaire // Marc-Antoine Bastien  
Granges à combles triangulaires



**44** Adresse // 460 des 7<sup>e</sup> et 1<sup>er</sup> rangs, Lorrainville, QC  
Propriétaire // Michel Ranger  
Granges à combles triangulaires



**45** Adresse // 653 Chemin des 2<sup>e</sup> et 3<sup>e</sup> rang Nord, Lorrainville, QC  
Propriétaire // Alain Boucher  
Granges à combles triangulaires



**46** Adresse // 590 Chemin des 2<sup>e</sup> et 3<sup>e</sup> rang, Lorrainville, QC  
Propriétaire // Yoland Gauthier  
Granges à combles triangulaires



**47** Adresse // 563 Chemin des 2<sup>e</sup> et 3<sup>e</sup> rang, Lorrainville, QC  
Propriétaires // France & Jacuelin Gauthier  
Granges à combles asymétriques: français et triangulaire



**48** Adresse // Numéro civique inconnu Chemin des 5<sup>e</sup> et 6<sup>e</sup> rang, Lorrainville, QC  
Propriétaire // Ferme Baril Bon Lait  
Granges à combles triangulaires



**49** Adresse // 919 Chemin des 5<sup>e</sup> et 6<sup>e</sup> rang, Lorrainville, QC  
Propriétaire // Ferme Baril Bon Lait  
Granges à combles triangulaires



**50** Adresse // 905 Chemin des 5<sup>e</sup> et 6<sup>e</sup> rang, Lorrainville, QC  
Propriétaire // Ferme Chamroy  
Granges à combles triangulaires



**51** Adresse // 252 Chemin des 5<sup>e</sup> et 6<sup>e</sup> rang, Lorrainville, QC  
Propriétaire // Ferme Chamroy  
Granges à combles triangulaires



**52** Adresse // 825 Chemin des 5<sup>e</sup> et 6<sup>e</sup> rang, Lorrainville, QC  
Propriétaire // Ferme Chamroy  
Granges à combles triangulaires



**53** Adresse // 84 Route 382, Lorrainville, QC  
Propriétaire // Sylvain Bellemare  
Granges à combles triangulaires



**688 CHEMIN DES 6<sup>e</sup> ET 7<sup>e</sup> RANG NORD, LORRAINVILLE, QC**  
**Propriétaires // Luc Girard & Carole Dinelle**

Avant l'acquisition de la ferme par M. Girard en 2008, la ferme appartenait à une famille Baril. Le couple derrière la construction de cette ferme est François Baril et Lumina Boucher, tous deux originaires de St-Paulin et venus s'installer à Lorrainville en 1910. C'est leur fils Raoul Baril qui prend la relève de la ferme suite au décès de M. Baril. En 1938, il épouse Lucienne Frappier qui vient s'installer avec lui à la ferme où la famille s'agrandit considérablement avec la naissance de huit enfants.

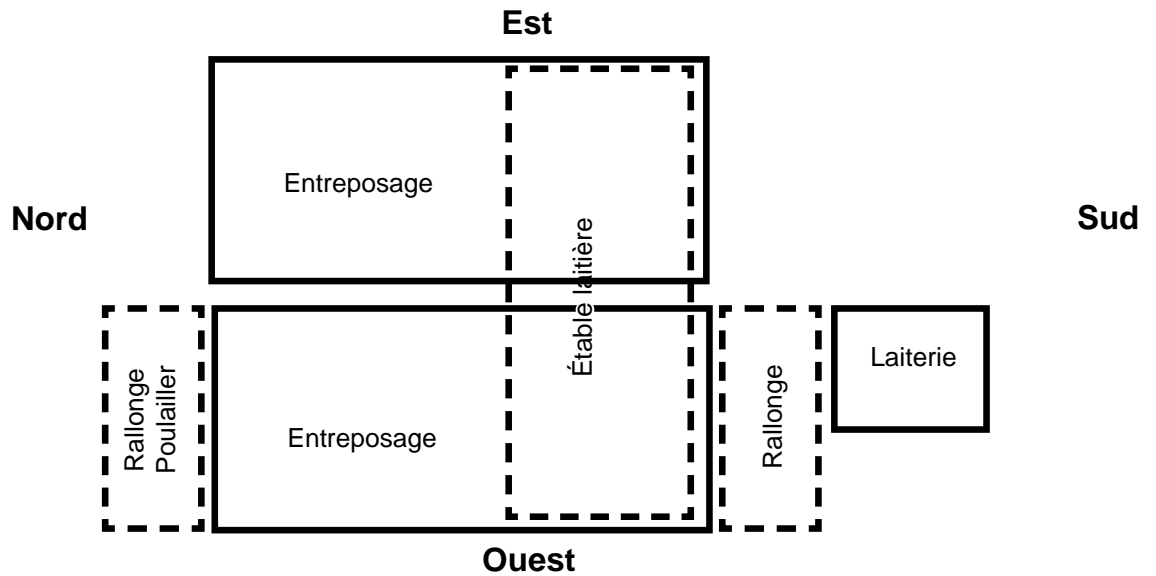
L'aîné de la famille se prénomme Marcel, né en 1939. Dans la jeune vingtaine, Marcel devenu orphelin, reprend les rênes de la ferme, en plus de s'occuper de ses frères et soeurs. Quelques années plus tard, en 1967, il épouse Antoinette Bernard qui devient sa complice dans l'entretien de la ferme. À leur tour, ils auront cinq enfants et s'affaireront sur la ferme jusqu'en 1995 où ils décident de prendre leur retraite.

En 2008, Luc Girard achète la ferme. Il y installe quelques animaux pour son propre plaisir pendant quelques années, mais depuis 2013, les granges servent désormais pour l'entreposage d'objets divers. M. Girard n'a effectué aucune retouche sur les bâtiments.



// Ferme dans les années 1950  
Photo tirée du livre du centenaire de Lorrainville, p.438





\*Malheureusement, nous n'avons pu identifier les dates de construction ainsi que les dimensions des bâtiments.



// L'entretoit



// Accès envahi par les herbes sauvages



// Entreposage de bois



// Vestige d'un printemps érable pas si lointain?





# RECENSEMENT PAR VILLAGE



Municipalité de

**Nédélec**

*Depuis 1909*

Nédélec en quelques chiffres:

**376** habitants en 2016

**371,03** km<sup>2</sup> superficie de la municipalité

**33,3%** du territoire de la municipalité est zoné agricole.

(Source : MRC de Témiscamingue 2013)

**28** exploitations agricoles, **3089** têtes et **9505** hectares cultivés en 2010.

(Source : Ministère de l'Agriculture, des Pêcheries et de l'Alimentation du Québec (MAPAQ). Fichier d'enregistrements des exploitations agricoles (2000 et 2010).

**6** granges doubles ont été recensées dans la municipalité en 2016.

# NÉDÉLEC

«Le mouvement de colonisation au Témiscamingue s'effectue selon une logique d'occupation du sol qui correspond au déplacement des activités forestières sur le territoire. [...] Au début des années 1910, quatre nouvelles colonies voient le jour dans l'est et le nord de la région, respectivement Fugèreville et Latulipe, puis Guérin et Nédélec. [...]

Le premier blanc à s'installer en 1885 fut Adam Burwarsh. Il s'installera un magasin de provisions pour les chantiers de la compagnie de bois d'Haileybury qui exploitait les forêts du grand canton de Nédélec et du canton Montreuil. Ce marchand défricha quelques arpents de terre, près du ruisseau qui porte ce nom en 1869. Il vendit sa ferme aux frères Massicotte vers 1904 qui revendront quelques années plus tard aux frères Germain. Tous les bâtiments seront détruits durant le feu de 1922. Les terres appartiennent maintenant à M. Clément.» Extrait du livre du centenaire de Nédélec, p.26



300 000 305 000 310 000 315 000 320 000 325 000

5 305 000

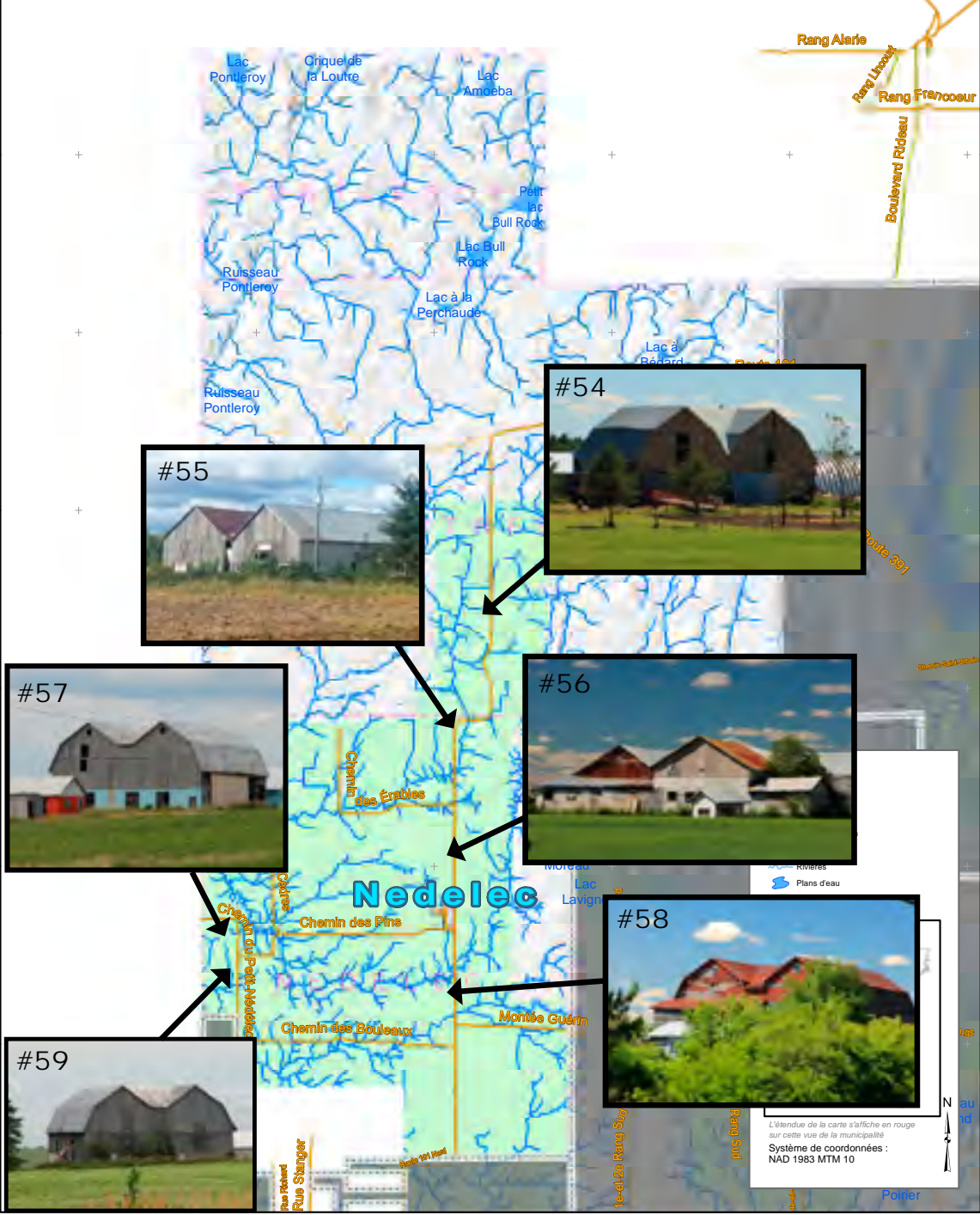
5 300 000

5 295 000

5 290 000

5 285 000

5 280 000



#55

#54

#57

#56

#58

#59

Nédélec





**54** Adresse // 2225 Route 101 Nord, Nédélec, QC  
Propriétaire // Dominic Jutras  
Granges à combles français



**55** Adresse // 1197 Route 101 Nord, Nédélec, QC  
Propriétaires // Josée Prévost et Richard Godmaire  
Granges à combles triangulaires



**56** Adresse // 751 Route 101 Nord, Nédélec, QC  
Propriétaire // Normand Racine  
Granges à combles triangulaires



**57** Adresse // 585 Chemin du Petit-Nédélec Nord, Nédélec, QC  
Propriétaire // Markus Reindl  
Granges à combles français



**58** Adresse // 331 Route 101 Nord, Nédélec, QC  
Propriétaires // Céline & Lise Bilodeau  
Granges à combles français



**59** Adresse // 530 Chemin du Petit-Nédélec Sud, Nédélec, QC  
Propriétaire // Markus Reindl  
Granges à combles français



**331 Route 101 Nord, Nédélec, QC**  
**Ancienne propriétaire // Rollande Aylwin**

Rollande Aylwin est venue au monde sur cette ferme en 1934. Le lot de cette terre a été défriché par son grand-père qui y bâtit une première grange en 1912. À l'époque, la grange abrite de quoi subvenir aux besoins de la famille: des parcs pour les porcs, un poulailler et une bergerie. Le père de Rollande, Gédéon Aylwin, reprend les rênes de la ferme familiale où il fonde une famille avec Marie-Rose Perron. Le 4 juin 1942, une violente tempête emporte la grange dont les restes s'écroulent sur place. Aidée des voisins, la famille Aylwin reconstruit les granges dans les semaines qui suivent l'incident. «Nous avons réussi à y mettre les foin dedans!», raconte Madame Aylwin. Cette dernière prête d'ailleurs main-forte à ses parents sur la ferme en participant à la traite manuelle des vaches. Les granges ont abrité de 20 à 35 vaches. Madame Aylwin raconte aussi qu'une de ses tâches, avec un de ses frères, était d'aller chercher les vaches aux champs à leur arrivée de l'école. Souvent, ils grimpaient sur le toit des granges, à environ soixante pieds dans les airs, pour repérer les bêtes au pâturage. La distance ainsi connue permettait de savoir s'il valait la peine de rentrer manger une collation ou non avant de partir quérir le troupeau qui pouvait se trouver 1 mille plus loin. En 1943, on ajoute un poulailler et une "grainerie" à l'extrémité Sud de la grange Ouest.

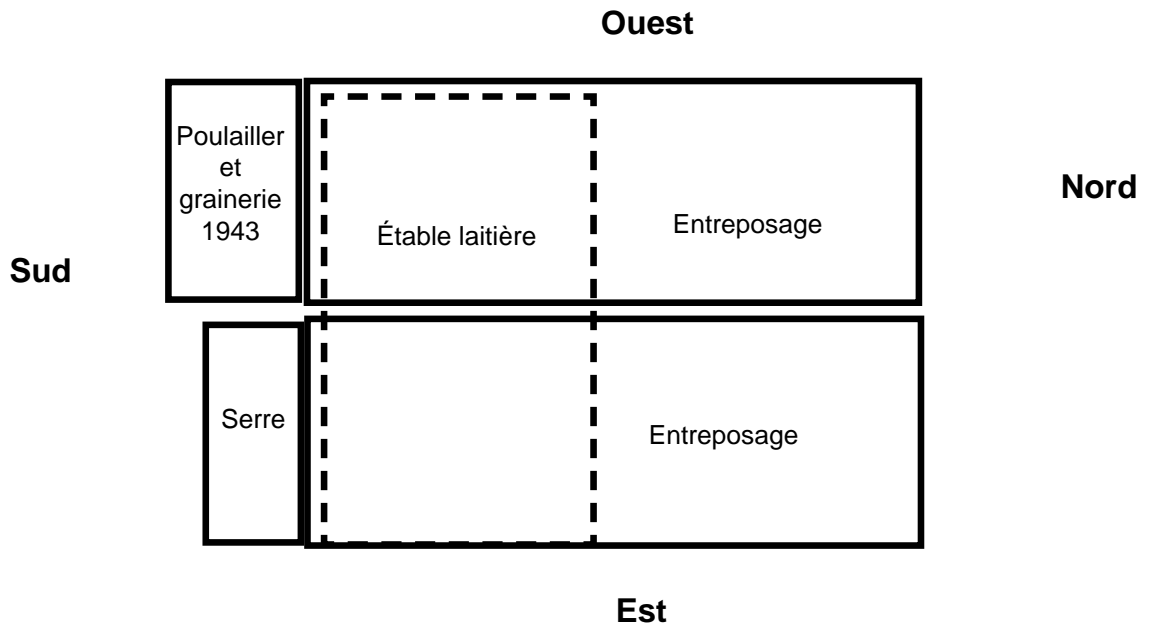
C'est l'amour qui éloignera Rollande Aylwin du monde agricole. En effet, son mari, Armand Bilodeau, travaille plutôt du côté des mines. Toutefois, après un passage du côté de l'Abitibi, le couple revient s'établir à Nédélec sur la ferme en face de la ferme familiale. M. Bilodeau y construit une maison et une petite étable. Pour Rollande qui démarre sa propre famille, la présence de petites vaches est primordiale pour donner du lait à boire à ses enfants et pour leur apprendre le travail et le sens des responsabilités.

En 1973, l'occasion se présente de racheter la ferme familiale entre-temps vendue à un voisin. Ainsi, Madame Aylwin retrouve sa maison d'enfance. Les quelques animaux, dont 6 vaches, sont déménagés dans les granges doubles. Des bêtes y vivront jusqu'au début des années 1990. Aucune modification majeure n'a été apportée sur les granges, si ce n'est que de l'entretien régulier qui s'estompera au fur et à mesure que les forces de M. Bilodeau s'épuiseront.



Dimension des granges  
30pi. X 80pi.

Ces granges datent de 1942.





// Façade Sud, vue du poulailler et de la grainerie au deuxième étage construit en 1943



// Façade Ouest



// Deuxième étage au-dessus de l'étable à lait, extrémité Sud



// Façade Nord



// Structure entre les deux toits





# PHOTOS D'ARCHIVES

COLLECTION PRIVÉE DE ROLLANDE AYLWIN



// Reconstruction des granges doubles en 1942



// Les granges doubles en 1943



// Les granges doubles en 1943



// À gauche, Gédéon Aylwin, père de Rollande Aylwin avec son père et son frère



// Maison en 1950



// Corvée de foin





**// Vie familiale sur la ferme, Rollande Aylwin au centre de la photo tenant la bride des deux chevaux entre son père et sa mère**



**// À gauche du remonte-balle, Gédéon Aylwin, père de Rollande**



// Les granges doubles en 2016

# RECENSEMENT PAR VILLAGE

## Municipalité de NOTRE-DAME- DU-NORD

*Depuis 1896*



Notre-Dame-du-Nord en quelques chiffres:

**1081** habitants en 2016

**75,11** km<sup>2</sup> superficie de la municipalité

**65,1%** du territoire de la municipalité est zoné agricole.

(Source : MRC de Témiscamingue 2013)

**24** exploitations agricoles, **1731** têtes et **3693** hectares cultivés en 2010.

(Source : Ministère de l'Agriculture, des Pêcheries et de l'Alimentation du Québec (MAPAQ). Fichier d'enregistrements des exploitations agricoles (2000 et 2010).

**6** granges doubles ont été recensées dans la municipalité en 2016.



# NOTRE-DAME-DU-NORD

«Dans l'histoire d'une communauté, plusieurs événements méritent d'être commémorés et celui retenu pour déterminer le centenaire, peut varier selon les personnes et les points de vue. Dans le cas de Notre-Dame-du-Nord, l'année retenue, 1896, correspond à l'arrivée du premier missionnaire résident pour la mission catholique Saint-Joseph-de-la-Tête-du-Lac. Celle-ci englobe les Algonquins et les quelques familles de Blancs demeurant de chaque côté de la rivière Des-Quinze. Ainsi, le père Stanislas Beaudry, Oblat de Marie-Immaculée, alors résident au presbytère de Ville-Marie, s'installe en permanence à la mission Tête-du-lac. Cela favorisera le développement spirituel et matériel de cette mission, représentant ainsi un événement important dans l'histoire de la communauté.»

Extrait tiré du livre du centenaire de Notre-Dame-du-Nord, p.10.

«L'histoire de l'agriculture à Notre-Dame-du-Nord commence bien avant l'arrivée massive des colons, au début des années 1890. En 1823, le bourgeois du Fort-Témiscamingue fait construire une grande étable à la Tête-du-Lac afin d'y entreposer le foin coupé à cet endroit. Une partie de ce foin sert à nourrir le petit troupeau laitier du Fort-Témiscamingue et l'autre partie est vendue aux marchands de bois. La Compagnie de la Baie-d'Hudson embauche des Algonquins de la Tête-du-Lac pour couper et transporter ce foin. [...]

Les Algonquins et les Métis sont les premiers agriculteurs résidant de la Tête-du-Lac : dès 1869, Angus McBride commence des défrichements pour faire une petite ferme et James King fait de même, un peu plus tard.

Chez les Blancs, Adam Burwash démarre une petite exploitation agricole sur une partie éloignée de la Réserve amérindienne, vers 1875, pour approvisionner les marchands de bois du secteur. Les Oblats, installés à la mission St-Claude, font la récolte du foin à la Tête-du-Lac, depuis le début de cette décennie, afin de nourrir leurs animaux; ce travail incombe au Frère Moffet. Toutefois, ce n'est qu'à compter de l'ouverture du territoire à la colonisation que le potentiel agricole de Notre-Dame-du-Nord sera pleinement mis en valeur.» Extrait tiré du livre du centenaire de Notre-Dame-du-Nord, p.56.



305 000

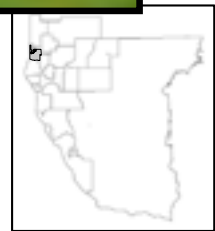
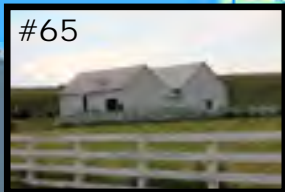
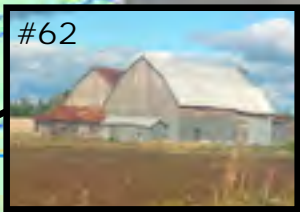
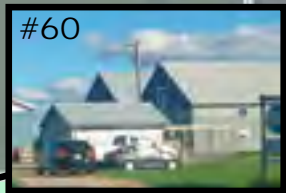
310 000

315 000

5 280 000

5 275 000

5 270 000



L'étendue de la carte s'affiche en rouge sur cette vue de la municipalité  
 Système de coordonnées :  
 NAD 1983 MTM 10



**MRC Témiscamingue**  
 2015-11-10 Yves Gratteaux

Municipalité de  
**Notre-Dame-du-Nord**

0 750 1 500 3 000 m  
 Hors de l'usage auquel il est destiné, ce document n'a pas de valeur



**60** Adresse // 944 Route 101 Nord, Notre-Dame-du-Nord, QC  
Propriétaire // Ferme familiale Caron  
Granges à combles triangulaires



**61** Adresse // 830 Route 101 Nord, Notre-Dame-du-Nord, QC  
Propriétaire // Carmen Côté  
Granges perpendiculaires



**62** Adresse // 601 1<sup>er</sup> et 2<sup>e</sup> rang, Notre-Dame-du-Nord, QC  
Propriétaire // Jean-Marc Gauthier  
Granges à combles français



**63** Adresse // 82 Route 101, Notre-Dame-du-Nord, QC  
Propriétaire // Guy Perreault  
Granges perpendiculaires



**64** Adresse // 26 Route 101, Notre-Dame-du-Nord, QC  
Propriétaire // Norma Health-Peluso  
Granges perpendiculaires



**65** Adresse // 26 Route 101 Sud, Notre-Dame-du-Nord, QC  
Propriétaire // Norma Health-Peluso  
Granges à combles triangulaires

**82 Route 101, Notre-Dame-du-Nord, QC**  
**Propriétaire //**  
**Guy Perreault**

Un dénommé Jacques Caron est d'abord propriétaire de la ferme de 1908-1915. En 1915, Joseph Ephrem Lanouette (1870-1945), époux de Nélida Morency (1873-1962), devient propriétaire de la ferme. Une première grange est d'abord construite en 1918 (31 X 100pi. orientation Est-Ouest).



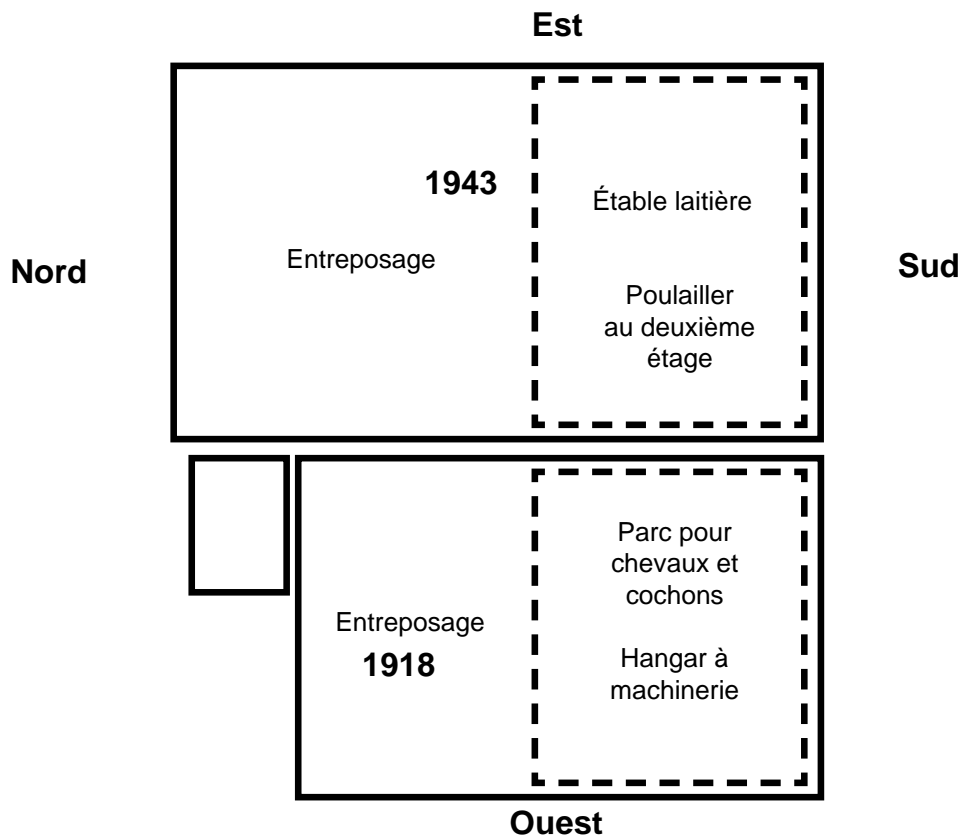
Deux années plus tard, en 1920, une étable annexée à la grange est érigée (25 X 45pi. orientation Est-Ouest). La première grange sera par la suite amputée de ces deux extrémités (entre 1920 et 1943). L'extrémité Est deviendra une remise à fumier (29 X 31 pi.) et sera située à quelques mètres de son érection d'origine. L'extrémité Ouest sera déplacée en bas de la côte du versant Nord de la propriété pour devenir une remise à machine (29 X 31pi.) C'est Adjutor Lanouette (1906-1996) qui reprend les rênes de la ferme familiale aux côtés de son épouse Cécile Rivard (1915-1998). Ils y élèveront neuf enfants, six filles et trois garçons. En 1943, ils construisent une nouvelle étable en forme de comble français à l'arrière de la grange et de l'étable déjà existantes. Cette fois, le nouveau bâtiment est orienté Nord-Sud. Dans l'extrémité Sud, M. Lanouette aménage son étable à lait où l'espace est prévu pour 18 vaches. À l'étage, ils aménagent un poulailler pouvant contenir jusqu'à une centaine d'oiseaux. Dans le reste des bâtiments, on retrouve de l'espace pour engranger le foin, des réserves à grains, des parcs à veaux et pour les chevaux, etc.

À l'origine, c'est Jacques Lanouette, associé à un voisin, qui doit reprendre la ferme familiale. Toutefois, pour différentes raisons, cette acquisition n'aura pas lieu. C'est plutôt l'époux de sa sœur Suzanne, Guy Perreault, venu au monde au pied de ce qu'on appelle aujourd'hui les «côtes à Perreault», qui rachète la ferme en 1977 pour garder ce patrimoine dans la famille. Les granges ont à partir de ce moment, une vocation plutôt récréative. On y coule une belle dalle de béton qui deviendra le théâtre d'une roulathe pour amuser les enfants.



En 2016, M. Perreault y habite toujours, maintenant séparé de Suzanne Lanouette. Les granges aujourd'hui dignes d'un petit musée, regorgent de trouvailles de toutes sortes et d'artéfacts du passé. M. Perreault continue d'entretenir les granges avec grand soin.

// Suzanne, Jeanne-d'Arc et Jacques Lanouette





// Extrémité Est amputée à la première grange de 1918 convertie en remise à fumier



// Façade Nord des granges





**// Porte façade Ouest**



**// Porte façade Est**



**// Ancien tracteur de la ferme restauré avec les couleurs d'origine**



// Vue du troisième étage dans la grange au comble français, tout y est soigneusement rangé



// Structure ayant un certain charme



// Poulailler ensoleillé désormais vide de ses occupantes



// Chaque recoin de ces granges presque muséales regorge de souvenirs soigneusement placés



// Collection de poulies

# RECENSEMENT PAR VILLAGE

## Municipalité de ST-BRUNO-DE-GUIGUES *Depuis 1897*



St-Bruno-de-Guigues en quelques chiffres:

**1100** habitants en 2016

**125,93** km<sup>2</sup> superficie de la municipalité

**52,9%** du territoire de la municipalité est zoné agricole.

(Source : MRC de Témiscamingue 2013)

**61** exploitations agricoles, **4500** têtes et **9704** hectares cultivés en 2010.

(Source : Ministère de l'Agriculture, des Pêcheries et de l'Alimentation du Québec (MAPAQ). Fichier d'enregistrements des exploitations agricoles (2000 et 2010).

**13** granges doubles ont été recensées dans la municipalité en 2016.

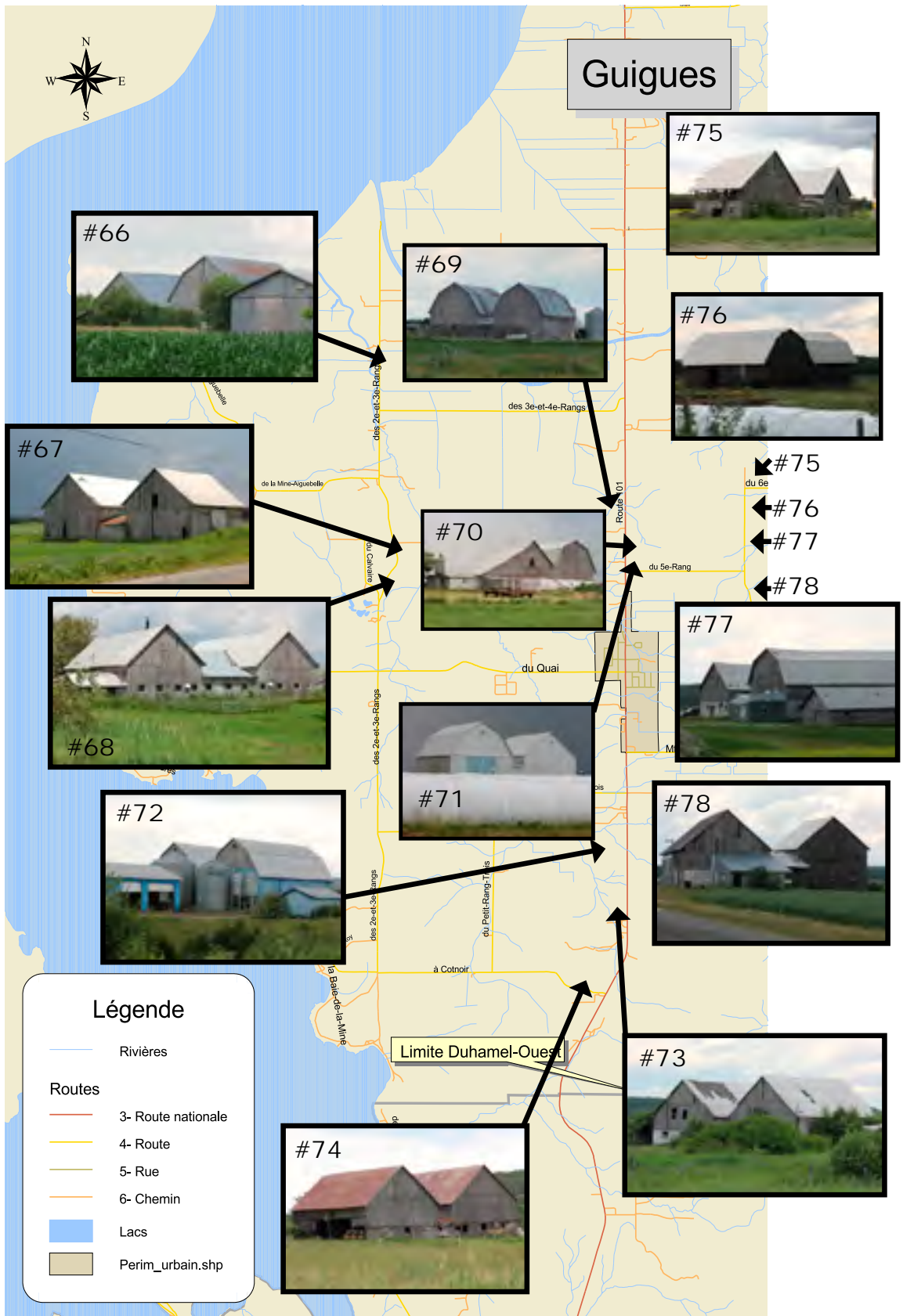
# ST-BRUNO-DE-GUIGUES



«L'histoire de l'agriculture dans le canton de Guigues, précède sa colonisation, puisque 20 ans de travaux agricoles à la pointe Piché avaient préparé la visite d'Arthur Buies en 1888 [...]. Nous avons suivi, pour l'histoire de l'agriculture à Guigues, le même découpage chronologique que pour l'histoire de notre municipalité, en la divisant en trois époques. L'époque héroïque de 1888 à 1940 expose les travaux, les techniques et la condition de nos pionniers au point de vue de l'agriculture. L'époque intermédiaire, de 1940 à 1960, illustre les débuts de la mécanisation sur nos fermes, ainsi que le développement d'industries locales de transformation des produits agricoles. L'époque moderne voit de nombreuses transformations affecter le paysage agricole et la gestion de nos entreprises familiales.» - Extrait du livre du centenaire de St-Bruno-de-Guigues, p. 18.



# Guigues







**66** Adresse // 1110 Chemin du 2<sup>e</sup> et 3<sup>e</sup> rang, St-Bruno-de-Guigues, QC  
Propriétaires // Mario Jacob et Joanne Larochelle  
Granges à combles triangulaire et français



**67** Adresse // 900 Chemin du 2<sup>e</sup> et 3<sup>e</sup> rang, St-Bruno-de-Guigues, QC  
Propriétaires // Jean-Luc Baril et Nicole Maheux  
Granges à combles triangulaires



**68** Adresse // Chemin du 2<sup>e</sup> et 3<sup>e</sup> rang, St-Bruno-de-Guigues, QC  
Propriétaire // Olivier Dunand  
Granges à combles triangulaires



**69** Adresse // 889 Route 101 Nord, St-Bruno-de-Guigues, QC  
Propriétaire // Guylain Paquin  
Granges à combles français



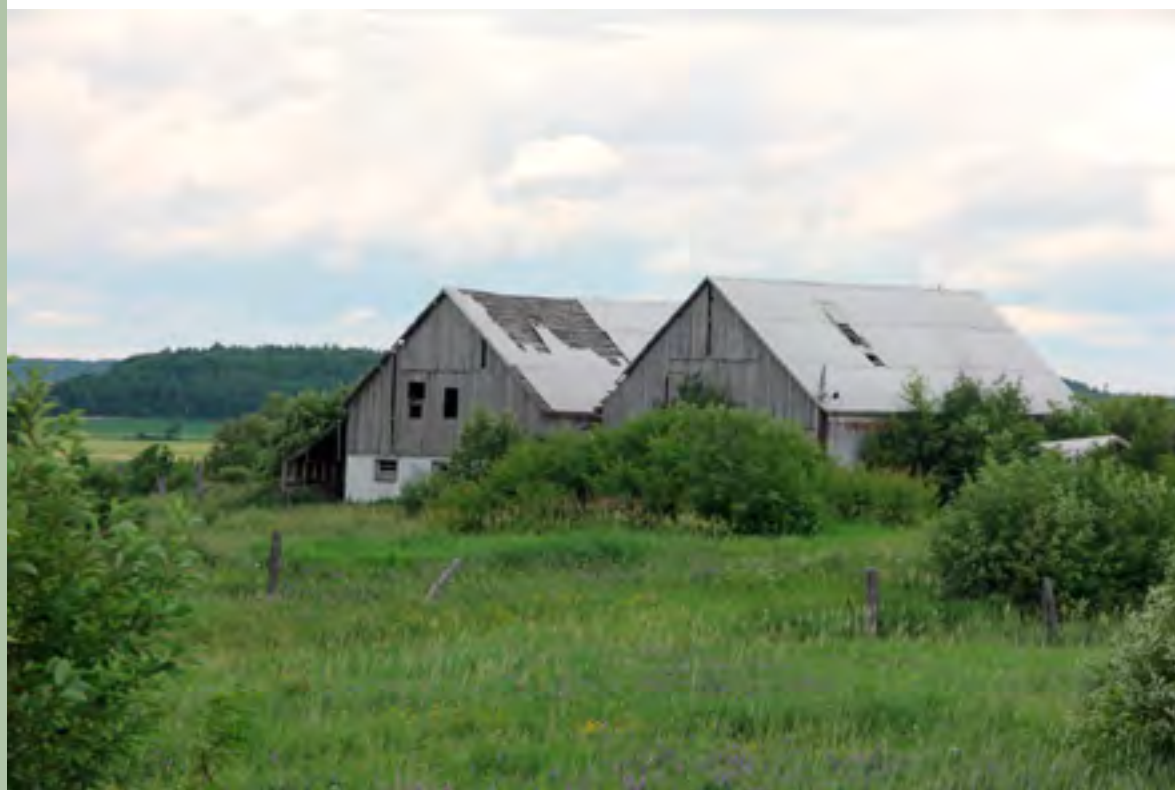
**70** Adresse // 880 Route 101 Nord, St-Bruno-de-Guigues, QC  
Propriétaires // Jean-Guy Guimond et Lise Gauthier  
Granges à combles triangulaire et français



**71** Adresse // 850 Route 101 Nord, St-Bruno-de-Guigues, QC  
Propriétaires // Bernard Plante et Josée Marquis  
Granges à combles triangulaire et français



**72** Adresse // 561 Route 101 Sud, St-Bruno-de-Guigues, QC  
Propriétaire // Martin Bérubé  
Granges à combles français



**73** Adresse // 399 Route 101 Sud, St-Bruno-de-Guigues, QC  
Propriétaire // Jean-Guy Roy  
Granges à combles triangulaires



**74** Adresse // 299 Route 101 Sud, St-Bruno-de-Guigues, QC  
Propriétaires // Guy Larouche et Nicole Falardeau  
Granges à combles français



**75** Adresse // 980 Chemin du Petit-six, St-Bruno-de-Guigues, QC  
Propriétaire // Jean-Paul Côté  
Granges à combles triangulaires



**76** Adresse // Chemin du Petit-six, St-Bruno-de-Guigues, QC  
Propriétaire // Jean-Paul Côté  
Granges perpendiculaires



**77** Adresse // 960 Chemin du Petit-six, St-Bruno-de-Guigues, QC  
Propriétaires // Sylvain Girard et Angèle Marseille  
Granges à combles triangulaire et français



**78** Adresse // 829 Chemin du Petit-six, St-Bruno-de-Guigues, QC  
Propriétaires // Yves Barrette et Lise Gélinas  
Granges à combles triangulaires



## **850 Route 101 Nord, St-Bruno-de-Guigues, QC Fils de l'ancien propriétaire // Alain Guimond**

La ferme située au 850 route 101 Nord à St-Bruno-de-Guigues a été défrichée par Jean-Baptiste Guimond au début des années 1900. Avec sa femme Marie-Jeanne Paquin, ils eurent 13 enfants. En 1949, la ferme passe aux mains de leur fils Léodor après son mariage avec Auréa Côté. À ce moment là, la famille Guimond vit d'une agriculture de subsistance. Une première grange (comble triangulaire) avait été construite sur le lot et dans les années 1940 à 1950, on érige une deuxième grange (comble français) pour subvenir aux besoins de la famille qui s'agrandit.

C'est vers 1960-1965 que la ferme prend un virage laitier avec une production à l'année. À ce moment, le rez-de-chaussée de la grange sert d'étable pour les vaches laitières; le foin et la paille sont engrangés au deuxième étage. Alain Guimond, fils de Léodor, raconte que dans le grenier de la grange se trouvait un réservoir d'eau alimenté par un moulin à vent qui permettait de pomper l'eau. Située à une telle hauteur, la réserve pouvant contenir environ 2000 gallons d'eau pouvait alimenter les abreuvoirs du bétail par gravité. Des sept enfants de Léodor et d'Auréa, aucun ne semble intéressé à court terme à reprendre la ferme. Le couple vend donc ses possessions en 1976 et va s'installer au village.

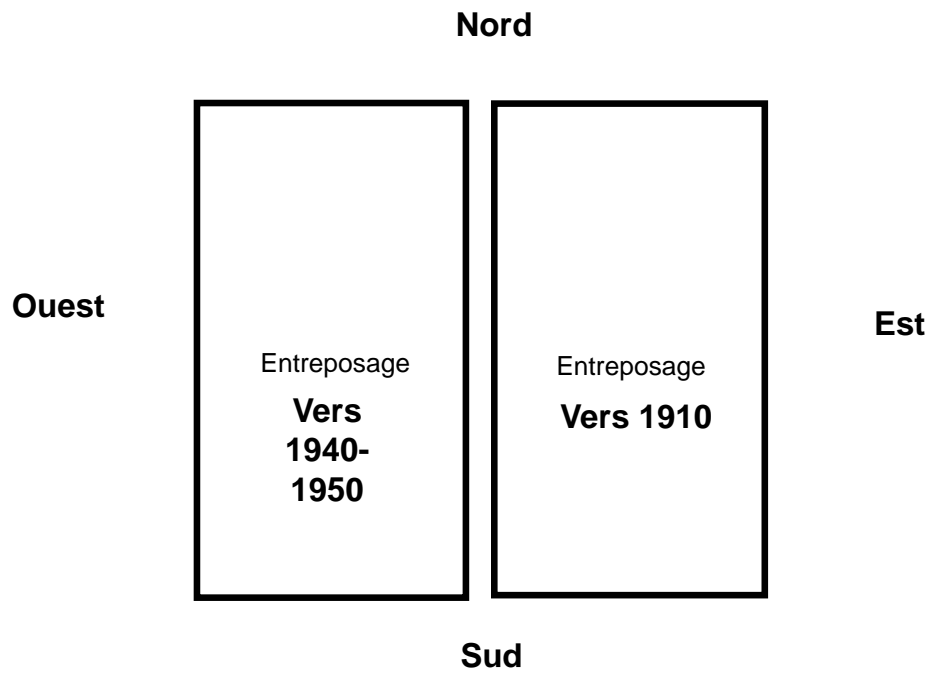
La ferme est alors vendue à Viateur Bégin et Denis Charette, deux partenaires regroupés sous le nom Béchar, qui veulent agrandir leur exploitation laitière avec l'ajout d'un nouveau site.

En 1992, la ferme est rachetée par Bernard Plante et Josée Marquis, les propriétaires actuels qui exploitent aujourd'hui une ferme bovine. Les granges ont donc été reconverties en hangar à machinerie et soigneusement recouvertes de tôles afin qu'elles perdurent dans le temps.





Dimension des granges  
30pi. X 80pi.





// Intérieur grange Ouest



// Intérieur grange Est



// Façade Sud





# RECENSEMENT PAR VILLAGE



Municipalité de

ST-EUGÈNE-DE-GUIGUES

*Depuis 1912*

St-Eugène-de-Guigues en quelques chiffres:

**748** habitants en 2016

**109,16** km<sup>2</sup> superficie de la municipalité

**76 %** du territoire de la municipalité est zoné agricole.

(Source : MRC de Témiscamingue 2013)

**31** exploitations agricoles, **2888** têtes et **6408** hectares cultivés en 2010.

(Source : Ministère de l'Agriculture, des Pêcheries et de l'Alimentation du Québec (MAPAQ). Fichier d'enregistrements des exploitations agricoles (2000 et 2010).

**4** granges doubles ont été recensées dans la municipalité en 2016.

# ST-EUGÈNE-DE-GUIGUES

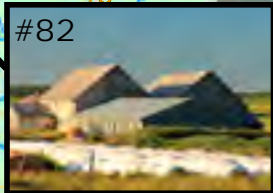
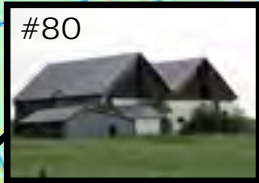
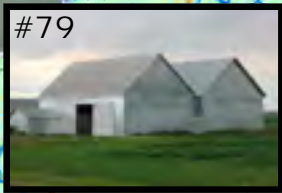
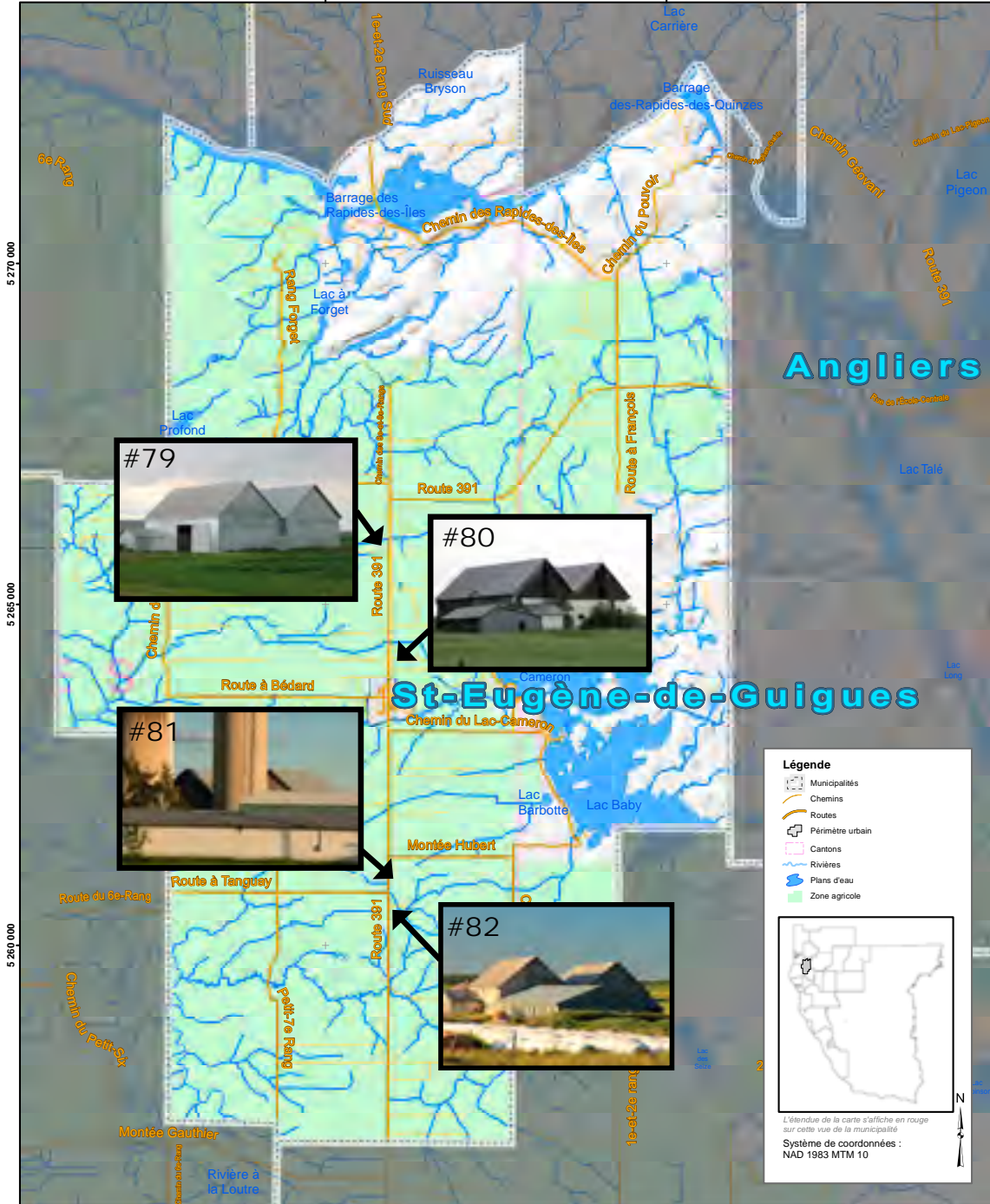
«Quelle époque mémorable lorsque vers les 1897-1898, les Bélanger, les Bélisle, les Cloutier et les Robert, suivis de 48 colons courageux, s'emparent d'un sol vierge dans le canton de Guigues. Un sol qui n'offre rien d'autre que sa fécondité à explorer. Presque sans appui, assurément sans richesse, ils forcent la forêt à reculer pour y bâtir quelques cabanes et se doter de petits morceaux de terre à cultiver pour nourrir leur famille nombreuse et les quelques animaux qu'ils possèdent. » Extrait du livre du centenaire de St-Eugène-de-Guigues, p. 25.

«St-Eugène-de-Guigues est une paroisse où l'agriculture représente une force et un signe de prospérité. Certaines fermes familiales implantées se transfèrent à la génération suivante. Ceci se passe toujours pour la plus grande joie des parents qui souhaitent céder leurs biens à leurs enfants. Toutefois, pour une raison importante et incontournable, le bien familial passe parfois aux mains des étrangers. C'est toujours avec un pincement au coeur que ces événements se déroulent. Vaut mieux vendre que de laisser aller le tout à l'abandon.» Extrait du livre du centenaire de St-Eugène-de-Guigues, p. 181



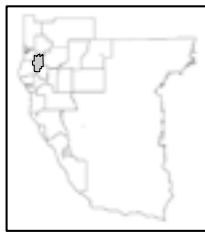
315 000

320 000



**Légende**

- Municipalités
- Chemins
- Routes
- Périmètre urbain
- Cantons
- Rivières
- Plans d'eau
- Zone agricole



L'étendue de la carte s'affiche en rouge sur cette vue de la municipalité.

Système de coordonnées :  
NAD 1983 MTM 10



**MRC Témiscamingue**  
2015-11-10 Yves Grafteaux

Municipalité de  
**St-Eugène-de-Guigues**

0 1 250 2 500 5 000 m

Hors de l'usage auquel il est destiné, ce document n'a pas de valeur





**79** Adresse // 897 Route 391 Nord, St-Eugène-de-Guigues,  
QC Propriétaires // Michel Robert et Lorraine Mondou  
Granges à combles triangulaires



**80** Adresse // 739 Route 391 Nord, St-Eugène-de-Guigues, QC  
Propriétaire // Fanny Baril  
Granges à combles triangulaires



**81** Adresse // 385 Route 391 Sud, St-Eugène-de-Guigues, QC  
Propriétaire // Lorraine Falardeau  
Granges à combles triangulaire et français



**82** Adresse // 376 Route 391 Sud, St-Eugène-de-Guigues, QC  
Propriétaires // Pascal Bruneau et Marie-Hélène Nolet  
Granges à combles triangulaires



# PHOTOS D'ARCHIVES

TIRÉES DES LIVRES DE CENTENAIRE DE DIFFÉRENTES MUNICIPALITÉS



**// Ferme de Romuald Baril (Rosaire Lefebvre) Gillies**  
Photo tirée du livre du centenaire de Latulipe, p. 53  
Voir Granges #15 à la page 42



**// Ferme de Lorenzo Gingras (ferme Bournival, au village)**  
Photo tirée du livre du centenaire de Latulipe, p. 54



**// Ferme Armand Gélinas, 1965, située au rang 6, lot 23**  
Photo tirée du livre du centenaire de Lorrainville  
*Histoire de Lorrainville*, p. 438  
Voir Granges #41 à la page 73



**// Ferme de Raoul Baril, 1955 située au rang 7, lot 41**  
Photo tirée du livre du centenaire de Lorrainville  
*Histoire de Lorrainville*, p. 438



**// Ferme de Gérard Baril, 1952 située au rang 7, lot 43B**  
Photo tirée du livre du centenaire de Lorrainville  
*Histoire de Lorrainville*, p. 438



**// Ferme de Jérôme McFadden, 1950 située au rang 7, lot 48**  
Photo tirée du livre du centenaire de Lorrainville  
*Histoire de Lorrainville*, p. 438



**// Ferme de Marcel Barrette, 1955 située au rang 6, lot 41**  
Photo tirée du livre du centenaire de Lorrainville  
*Histoire de Lorrainville*, p. 437



**// Ferme de Fernand Bellemare, 1952 située au rang 6, lot 45**  
Photo tirée du livre du centenaire de Lorrainville  
*Histoire de Lorrainville*, p. 437



**// Ferme de Emmanuel Chartier, 1952 située au rang 1, lot 30**  
Photo tirée du livre du centenaire de Lorrainville  
*Histoire de Lorrainville*, p. 434



**// Ferme de Herman Ranger, 1952 située au rang 1, lot 31**  
Photo tirée du livre du centenaire de Lorrainville  
*Histoire de Lorrainville*, p. 434



**// Ferme de Eugène Gauthier, 1952 située au rang 1, lot 36-37A**  
Photo tirée du livre du centenaire de Lorrainville  
*Histoire de Lorrainville*, p. 434



**// Ferme de Victor Gauthier, 1952 située au rang 1, lot 37B-38A**  
Photo tirée du livre du centenaire de Lorrainville  
*Histoire de Lorrainville*, p. 434



**// Ferme de Dorius Jacques et Anette Trépanier  
Photo tirée du livre du centenaire de Lorrainville  
*Sur le chemin des pionniers*, p. 191**



**// Ferme d'Euclide Bastien et Raymonde Boucher  
Photo tirée du livre du centenaire de Lorrainville  
*Sur le chemin des pionniers*, p. 191**



**// Corvée pour la grange d'Euclide Bastien  
Photo tirée du livre du centenaire de Lorrainville  
*Sur le chemin des pionniers*, p. 39**



**// Ferme d'Armand Caron et Énola Bergeron  
Photo tirée du livre du centenaire de Lorrainville  
*Sur le chemin des pionniers*, p. 191**



**// Ferme de Joseph Neveu et Thérèse Lefebvre  
Photo tirée du livre du centenaire de Lorrainville  
*Sur le chemin des pionniers*, p. 191**



**// Ferme d'Edmond Généreux et Blanche Robert  
Photo tirée du livre du centenaire de Lorrainville  
*Sur le chemin des pionniers*, p. 191**

# PHOTOS D'ARCHIVES

TIRÉES DES COLLECTIONS DE LA SOCIÉTÉ D'HISTOIRE DU TÉMISCAMINGUE



// FCB2-1-2 AG, Ferme Alexandre Lalonde achetée par Léopold Lalonde et par la suite par Albert Gaudreault.



// FCB2-3-1 AB, Vue générale de Béarn vue du chemin allant vers Béarn.



// FCB-2-6-279 ex 1-2, Familles et personnages, M. Georges Caya donne à manger à ses bêtes.



// PH2-1-7, Agriculture et ferme, On bâtit une grange par corvée chez les Herbet rang 3.



// PH5-7-81, ex 1-2, Familles et personnages, Marie-Reine Barrette, Angelina Barrette, Mme Dénommé



// PH6-8-1, Transport et communication, le rang 2 à Béarn.



// PH2-1-15A, Agriculture et animaux domestiques, Les oies de Mgr Moreau.





// PH9-4-9, Architecture et bâtiments, Résidences privées dans le rang 8 et 9 de Fugèreville chemin de Latulipe en 1940.



// PH9-4-22, ex 1à3, Architecture et bâtiments, Vue générale de Fugèreville

# BIBLIOGRAPHIE

1. Bergeron, R. & Thérien, P. (2011). Saint-Eugène-de-Guigues 1911-2011, *100 ans au coeur des gens*. (S.É.) 597 pages.
2. Comité du centenaire de Duhamel-Ouest. (2011). *Duhamel-Ouest... Les gens font sa richesse 1911-2011*. (S.É.) 301 pages.
3. Comité du centenaire de Fugèreville. (2012). *Les familles et leur histoire*. (S.É.) 587 pages.
4. Comité du livre du centenaire de Latulipe. (2010). *Centenaire de Latulipe, D'hier à aujourd'hui 1910-2010*. (S.É.) 587 pages.
5. Comité du centenaire de Lorrainville (2007). *Sur le chemin des pionniers*. Ville-Marie : Éditions Z'ailées. 751 pages.
6. Comité organisateur du centenaire de Laverlochère.(1989). *Laverlochère, 1889-1989, raconte-moi ta vie*. (S.É.) 485 pages.
7. Côté, D. & Le comité du livre du centenaire de St-Bruno-de-Guigues. (1997). *Regarde, j'ai tant à te dire... L'album*. (S.É.) 348 pages.
8. Lemire, G. & Le comité organisateur des fêtes du 75e anniversaire de la municipalité de Béarn. (1987). *Si Béarn m'était conté... !* 238 pages.
9. Mayrand, M. Mayrand, S. & Trépanier, P.(2010). *Nédélec 1910-2010*. (S.É.) 399 pages.
10. Municipalité régionale de comté de Témiscamingue. (2015) *Le plan de développement de la zone agricole du Témiscamingue*. (S.É.) 180 pages.

11. Parent, J-Y. (2016). *Le Témiscamingue et sa toponymie*. Ville-Marie: Éditions Z'ailées. 251 pages.
12. Riopel, M. & comité du centenaire de Lorrainville. (2007). *Histoire de Lorrainville*. Ville-Marie : Éditions Z'ailées. 646 pages.
13. Riopel, M. & le comité du livre. (1995). *Notre-Dame-Du-Nord 1896-1996*. (S.É.) 527 pages.

